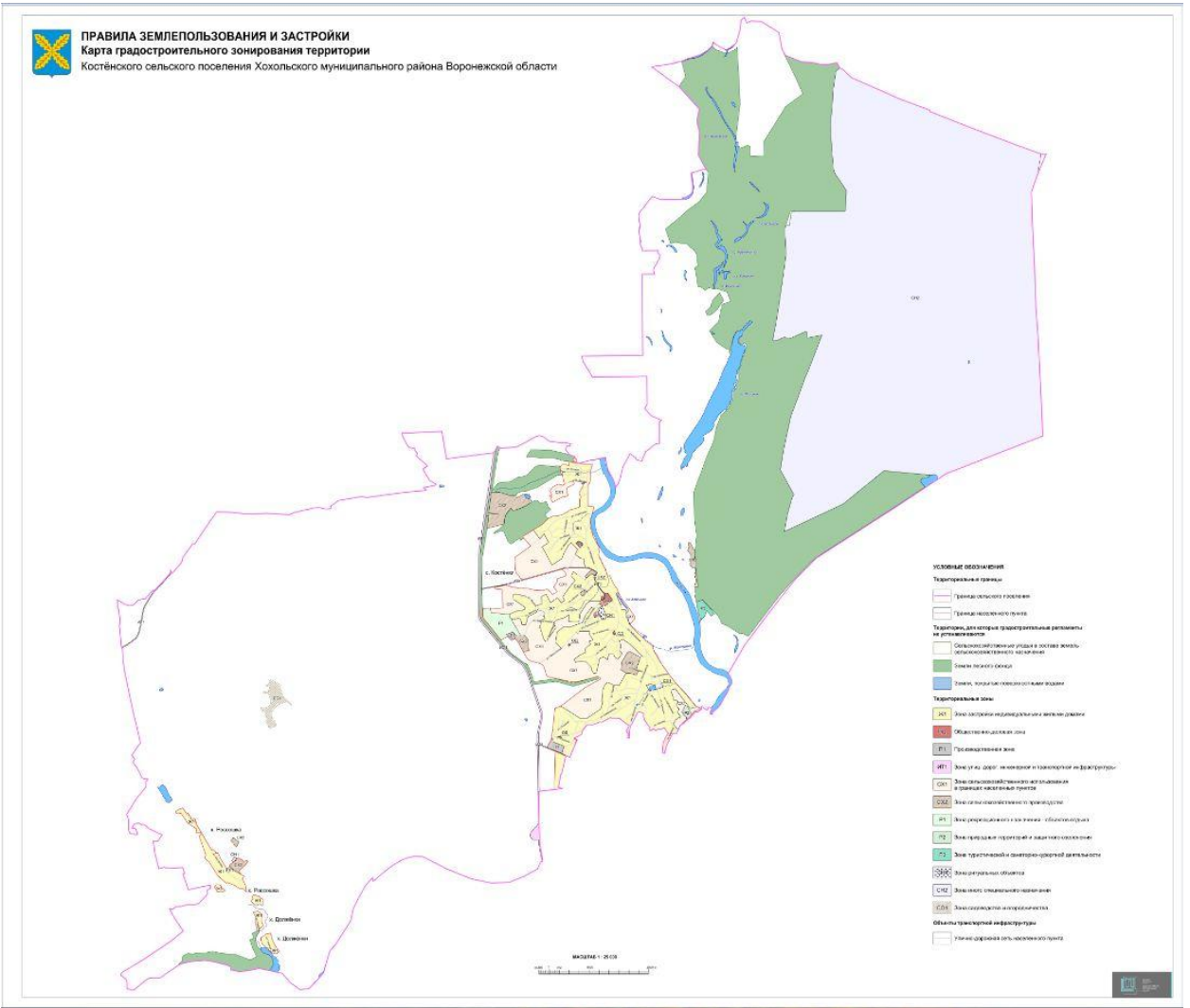


## **ЧАСТЬ II. КАРТА ГРАДОСТРОИТЕЛЬНОГО ЗОНИРОВАНИЯ**

### **17. Карта градостроительного зонирования**

1. Карта градостроительного зонирования территории Костёнского сельского поселения Хохольского муниципального района Воронежской области.



2. Карта градостроительного зонирования с отображением зон с особыми условиями использования территории Костёнского сельского поселения Хохольского муниципального района Воронежской области.



2.1. На территории Костёнского сельского поселения Хохольского муниципального района Воронежской области располагаются следующие особо охраняемые природные территории:

1. Памятник природы областного значения «Озеро Кременчуг»;
2. Памятник природы областного значения «Озеро Жировское»;
3. Памятник природы областного значения «Озеро Погоново»;
4. Памятник природы областного значения «Костёнки-Борщево».

3. Карта градостроительного зонирования с отображением регламентных участков территории объекта культурного наследия «Костёнско-Борщевский историко-культурный археологический комплекс» территории Костёнского сельского поселения Хохольского муниципального района Воронежской области.



3.1. На территории Костёнского сельского поселения Хохольского муниципального района Воронежской области располагаются следующие объекты культурного наследия:

п/п	Наименование объекта культурного наследия	Сведения о границах территории объекта культурного наследия	Сведения о границах защитной зоны объекта культурного наследия	Сведения о границах зоны охраны объекта культурного наследия
1.	Школа земская	Не установлена	Не устанавливается*	Не установлена
2.	Правление волостное	Не установлена	Не устанавливается*	Не установлена
3.	Достопримечательное место «Костёнско-Борщевский историко-культурный археологический комплекс»	Установлена приказом управления по охране объектов культурного наследия Воронежской области от 28.01.2016 № 71-01-07/12 «О включении выявленного объекта культурного наследия «Костёнско-Борщевский историко-культурный археологический комплекс» в единый государственный реестр объектов культурного наследия (памятников истории и культуры) народов Российской Федерации» (далее – приказ от 28.01.2016 № 71-01-07/12)	Не устанавливается*	Не установлена

\* - в соответствии со ст. 34.1. Федерального закона от 25.06.2002 № 73-ФЗ «Об объектах культурного наследия (памятниках истории и культуры) народов Российской Федерации».

## 18. Перечень территориальных зон, установленных на карте градостроительного зонирования

1. Порядок установления территориальных зон определен статьей 34 ГрК РФ. На карте градостроительного зонирования установлены следующие виды территориальных зон:

Наименование территориальной зоны	Кодовое обозначение территориальной зоны
<b>Жилые зоны</b>	
Зона застройки индивидуальными жилыми домами	<b>Ж1</b>
<b>Общественно-деловые зоны</b>	
Общественно-деловая зона	<b>ОД</b>
<b>Производственные и коммунально-складские зоны</b>	
Производственная зона	<b>П1</b>
<b>Зоны инженерной и транспортной инфраструктуры</b>	
Зона улиц, дорог, инженерной и транспортной инфраструктуры	<b>ИТ1</b>
<b>Зоны сельскохозяйственного использования</b>	
Зона сельскохозяйственного использования в границах населенных пунктов	<b>СХ1</b>
Зона сельскохозяйственного производства	<b>СХ2</b>
<b>Зоны рекреационного назначения</b>	
Зона рекреационного назначения - объектов отдыха	<b>Р1</b>
Зона природных территорий и защитного озеленения	<b>Р2</b>
Зона туристической и санаторно-курортной деятельности	<b>Р3</b>
<b>Зоны специального назначения</b>	
Зона ритуальных объектов	<b>СН1</b>
Зона иного специального назначения	<b>СН2</b>
<b>Зоны ведения садоводства для собственных нужд граждан</b>	
Зона садоводства и огородничества	<b>СО1</b>

2. Сведения о границах территориальных зон, содержащие графическое описание местоположения границ территориальных зон, перечень координат характерных точек границ территориальных зон села Костёнки, являются приложением № 1 к настоящим Правилам.

3. Сведения о границах территориальных зон, содержащие графическое описание местоположения границ территориальных зон, перечень координат характерных точек границ территориальных зон хутора Должёнки, являются приложением № 2 к настоящим Правилам.



4. Сведения о границах территориальных зон, содержащие графическое описание местоположения границ территориальных зон, перечень координат характерных точек границ территориальных зон хутора Россошка, являются приложением № 3 к настоящим Правилам.

5. Сведения о границах территориальных зон, содержащие графическое описание местоположения границ территориальных зон, перечень координат характерных точек границ территориальных зон, расположенных за границами населенных пунктов на территории Костёнского сельского поселения, являются приложением № 4 к настоящим Правилам.

## **ЧАСТЬ III. ГРАДОСТРОИТЕЛЬНЫЕ РЕГЛАМЕНТЫ**

### **19. Общие положения о градостроительном регламенте**

1. Градостроительным регламентом определяется правовой режим земельных участков, равно как всего, что находится над и под поверхностью земельных участков и используется в процессе их застройки и последующей эксплуатации объектов капитального строительства.

2. Действие градостроительного регламента распространяется в равной мере на все земельные участки и объекты капитального строительства, расположенные в пределах границ территориальной зоны, обозначенной на карте градостроительного зонирования.

3. Земли и земельные участки, на которые действие градостроительных регламентов не распространяется или для которых градостроительные регламенты не устанавливаются, определены статьей 36 ГрК РФ.

### **20. Виды разрешенного использования**

1. Разрешенное использование земельных участков и объектов капитального строительства может быть следующих видов:

- основные виды разрешенного использования;
- условно разрешенные виды использования;
- вспомогательные виды разрешенного использования, допустимые только в качестве дополнительных по отношению к основным видам разрешенного использования и условно разрешенным видам использования и осуществляемые совместно с ними.

2. Виды разрешенного использования (далее – ВРИ) земельных участков в настоящих Правилах определяются в соответствии с приказом Министерства экономического развития Российской Федерации от 01.09.2014 № 540 «Об утверждении классификатора видов разрешенного использования земельных участков».

## 21. Градостроительные регламенты территориальных зон

### 21.1 Зона застройки индивидуальными жилыми домами – Ж1

№ п/п	Код ВРИ	Наименование ВРИ	Предельные (минимальные и (или) максимальные) размеры земельных участков, в том числе их площадь, м <sup>2</sup>		Максимальный процент застройки в границах земельного участка	Предельное количество этажей или предельная высота зданий, строений, сооружений	Минимальные отступы от границ земельных участков в целях определения мест допустимого размещения зданий, строений, сооружений, за пределами которых запрещено строительство зданий, строений, сооружений
			min	max			
<b>ОСНОВНЫЕ ВИДЫ РАЗРЕШЕННОГО ИСПОЛЬЗОВАНИЯ ЗЕМЕЛЬНЫХ УЧАСТКОВ И ОБЪЕКТОВ КАПИТАЛЬНОГО СТРОИТЕЛЬСТВА</b>							
1	2.1	Для индивидуального жилищного строительства	300	3000	50%	2 этажа	3 метра
2	2.3	Блокированная жилая застройка	80	3000	50%	2 этажа	3 метра; 0 метров – при примыкании к соседним зданиям
3	2.2	Для ведения личного подсобного хозяйства (приусадебный земельный участок)	300	5000	30%	2 этажа	3 метра
4	3.1.1	Предоставление коммунальных услуг	не подлежит установлению	5000	не подлежит установлению		
5	3.1.2	Административные здания организаций, обеспечивающих предоставление коммунальных услуг	не подлежат установлению		60%	2 этажа	3 метра
6	3.2.1	Дома социального обслуживания	не подлежат установлению		60%	2 этажа	3 метра
7	3.2.3	Оказание услуг связи	не подлежит установлению		60%	2 этажа	3 метра
8	5.1.3	Площадки для занятий спортом	не подлежат установлению				
9	9.3	Историко-культурная деятельность	не подлежат установлению				
10	11.1	Общее пользование водными объектами	не подлежат установлению				
11	12.0.1	Улично-дорожная сеть	действие градостроительного регламента не распространяется				

№ п/п	Код ВРИ	Наименование ВРИ	Предельные (минимальные и (или) максимальные) размеры земельных участков, в том числе их площадь, м <sup>2</sup>		Максимальный процент застройки в границах земельного участка	Предельное количество этажей или предельная высота зданий, строений, сооружений	Минимальные отступы от границ земельных участков в целях определения мест допустимого размещения зданий, строений, сооружений, за пределами которых запрещено строительство зданий, строений, сооружений
			min	max			
12	12.0.2	Благоустройство территории	действие градостроительного регламента не распространяется				
<b>УСЛОВНО РАЗРЕШЕННЫЕ ВИДЫ ИСПОЛЬЗОВАНИЯ ЗЕМЕЛЬНЫХ УЧАСТКОВ И ОБЪЕКТОВ КАПИТАЛЬНОГО СТРОИТЕЛЬСТВА</b>							
13	2.1.1	Малоэтажная многоквартирная жилая застройка	600	не подлежит установлению	45%	2 этажа	3 метра
14	2.7.1	Хранение автотранспорта	не подлежат установлению			1 этаж	1 метр
15	3.3	Бытовое обслуживание	200	5000	60%	1 этаж	3 метра
16	3.6.1	Объекты культурно-досуговой деятельности	200	5000	60%	2 этажа	3 метра
17	3.8.1	Государственное управление	не подлежат установлению		60%	2 этажа	3 метра
18	4.1	Деловое управление	не подлежат установлению		60%	2 этажа	3 метра
19	4.4	Магазины	200	5000	60%	1 этаж	3 метра
20	4.5	Банковская и страховая деятельность	не подлежат установлению		60%	1 этаж	3 метра
21	4.6	Общественное питание	200	5000	50%	1 этаж	3 метра
22	4.7	Гостиничное обслуживание	600	не подлежит установлению	45%	2 этажа	6 метров
23	4.9	Служебные гаражи	не подлежит установлению	5000	60%	1 этаж	3 метра
24	5.1.2	Обеспечение занятий спортом в помещениях	не подлежат установлению		45%	1 этаж	3 метра

Ограничения использования земельных участков и объектов капитального строительства, устанавливаемые в соответствии с законодательством Российской Федерации, определяются пунктом 22 настоящих Правил.

К земельным участкам и (или) объектам капитального строительства, расположенным на территории достопримечательного места «Костёнско-Борщевский историко-культурный археологический комплекс» применяются дополнительные требования к осуществлению деятельности в границах территории объекта культурного наследия, утвержденные приказом от 28.01.2016 № 71-01-07/12.

### 21.2 Общественно-деловая зона – ОД

№ п/п	Код ВРИ	Наименование ВРИ	Предельные (минимальные и (или) максимальные) размеры земельных участков, в том числе их площадь, м <sup>2</sup>		Максимальный процент застройки в границах земельного участка	Предельное количество этажей или предельная высота зданий, строений, сооружений	Минимальные отступы от границ земельных участков в целях определения мест допустимого размещения зданий, строений, сооружений, за пределами которых запрещено строительство зданий, строений, сооружений
			min	max			
<b>ОСНОВНЫЕ ВИДЫ РАЗРЕШЕННОГО ИСПОЛЬЗОВАНИЯ ЗЕМЕЛЬНЫХ УЧАСТКОВ И ОБЪЕКТОВ КАПИТАЛЬНОГО СТРОИТЕЛЬСТВА</b>							
1	3.1.1	Предоставление коммунальных услуг	не подлежит установлению	5000	не подлежат установлению		
2	3.1.2	Административные здания организаций, обеспечивающих предоставление коммунальных услуг	не подлежат установлению		60%	9 метров	3 метра
3	3.2.3	Оказание услуг связи	не подлежат установлению		60%	9 метров	6 метров
4	3.3	Бытовое обслуживание	200	не подлежит установлению	60%	9 метров	6 метров
5	3.4.1	Амбулаторно-поликлиническое обслуживание	не подлежат установлению			9 метров	6 метров
6	3.5.1	Дошкольное, начальное и среднее общее образование	не подлежат установлению			9 метров	6 метров
7	3.6.1	Объекты культурно-досуговой деятельности	не подлежат установлению		60%	9 метров	6 метров
8	3.6.2.	Парки культуры и отдыха	не подлежат установлению				
9	3.7.1	Осуществление религиозных	не подлежат установлению				6 метров

№ п/п	Код ВРИ	Наименование ВРИ	Предельные (минимальные и (или) максимальные) размеры земельных участков, в том числе их площадь, м <sup>2</sup>		Максимальный процент застройки в границах земельного участка	Предельное количество этажей или предельная высота зданий, строений, сооружений	Минимальные отступы от границ земельных участков в целях определения мест допустимого размещения зданий, строений, сооружений, за пределами которых запрещено строительство зданий, строений, сооружений
			min	max			
		обрядов					
10	3.8.1	Государственное управление	не подлежат установлению		60%	9 метров	6 метров
11	3.9.1	Обеспечение деятельности в области гидрометеорологии и смежных с ней областях	не подлежат установлению		50%	9 метров	3 метра
12	4.1	Деловое управление	не подлежат установлению		50%	9 метров	6 метров
13	4.4	Магазины	200	не подлежит установлению	60%	9 метров	3 метра
14	4.5	Банковская и страховая деятельность	не подлежат установлению		60%	9 метров	6 метров
15	4.6	Общественное питание	400	не подлежит установлению	50%	9 метров	6 метров
16	4.8.1	Развлекательные мероприятия	не подлежат установлению		45%	9 метров	6 метров
17	4.9	Служебные гаражи	не подлежат установлению				3 метра
18	5.1.2	Обеспечение занятий спортом в помещениях	не подлежат установлению		45%	9 метров	6 метров
19	5.1.3	Площадки для занятий спортом	не подлежат установлению				
20	8.3	Обеспечение внутреннего правопорядка	не подлежат установлению			9 метров	3 метра
21	9.3	Историко-культурная деятельность	не подлежат установлению				
22	12.0.1	Улично-дорожная сеть	действие градостроительного регламента не распространяется				
23	12.0.2	Благоустройство территории	действие градостроительного регламента не распространяется				
<b>УСЛОВНО РАЗРЕШЕННЫЕ ВИДЫ ИСПОЛЬЗОВАНИЯ ЗЕМЕЛЬНЫХ УЧАСТКОВ И ОБЪЕКТОВ КАПИТАЛЬНОГО СТРОИТЕЛЬСТВА</b>							
24	Не установлены						

Ограничения использования земельных участков и объектов капитального строительства, устанавливаемые в соответствии с законодательством Российской Федерации, определяются пунктом 22 настоящих Правил.

К земельным участкам и (или) объектам капитального строительства, расположенным на территории достопримечательного места «Костёнско-Борщевский историко-культурный археологический комплекс» применяются дополнительные требования к осуществлению деятельности в границах территории объекта культурного наследия, утвержденные приказом от 28.01.2016 № 71-01-07/12.

### 21.3 Производственная зона – П1

№ п/п	Код ВРИ	Наименование ВРИ	Предельные (минимальные и (или) максимальные) размеры земельных участков, в том числе их площадь, м <sup>2</sup>		Максимальный процент застройки в границах земельного участка	Предельное количество этажей или предельная высота зданий, строений, сооружений	Минимальные отступы от границ земельных участков в целях определения мест допустимого размещения зданий, строений, сооружений, за пределами которых запрещено строительство зданий, строений, сооружений
			min	max			
<b>ОСНОВНЫЕ ВИДЫ РАЗРЕШЕННОГО ИСПОЛЬЗОВАНИЯ ЗЕМЕЛЬНЫХ УЧАСТКОВ И ОБЪЕКТОВ КАПИТАЛЬНОГО СТРОИТЕЛЬСТВА</b>							
1	1.15	Хранение и переработка сельскохозяйственной продукции	не подлежат установлению		не подлежит установлению	15 метров	3 метра
2	1.18	Обеспечение сельскохозяйственного производства	не подлежат установлению		не подлежит установлению	15 метров	3 метра
3	3.1	Коммунальное обслуживание	не подлежат установлению				
4	6.4	Пищевая промышленность	не подлежат установлению		не подлежит установлению	15 метров	3 метра
5	6.6	Строительная промышленность	не подлежат установлению		не подлежит установлению	15 метров	3 метра
6	6.8	Связь	не подлежат установлению				3 метра
7	6.9	Склады	не подлежат установлению		60%	15 метров	3 метра

№ п/п	Код ВРИ	Наименование ВРИ	Предельные (минимальные и (или) максимальные) размеры земельных участков, в том числе их площадь, м <sup>2</sup>		Максимальный процент застройки в границах земельного участка	Предельное количество этажей или предельная высота зданий, строений, сооружений	Минимальные отступы от границ земельных участков в целях определения мест допустимого размещения зданий, строений, сооружений, за пределами которых запрещено строительство зданий, строений, сооружений
			min	max			
8	6.9.1	Складские площадки	не подлежат установлению				
9	3.3	Бытовое обслуживание	200	не подлежит установлению	60%	1 этаж	3 метра
10	4.1	Деловое управление	не подлежат установлению		50%	3 этажа	3 метра
11	4.4	Магазины	200	не подлежит установлению	50%	1 этаж	3 метра
12	4.6	Общественное питание	400	не подлежит установлению	50%	1 этаж	3 метра
13	4.9	Служебные гаражи	не подлежат установлению			1 этаж	3 метра
14	9.3	Историко-культурная деятельность	не подлежат установлению				
15	12.0.1	Улично-дорожная сеть	действие градостроительного регламента не распространяется				
16	12.0.2	Благоустройство территории	действие градостроительного регламента не распространяется				
<b>УСЛОВНО РАЗРЕШЕННЫЕ ВИДЫ ИСПОЛЬЗОВАНИЯ ЗЕМЕЛЬНЫХ УЧАСТКОВ И ОБЪЕКТОВ КАПИТАЛЬНОГО СТРОИТЕЛЬСТВА</b>							
Не устанавливаются							

Ограничения использования земельных участков и объектов капитального строительства, устанавливаемые в соответствии с законодательством Российской Федерации, определяются пунктом 22 настоящих Правил.

К земельным участкам и (или) объектам капитального строительства, расположенным на территории достопримечательного места «Костёнско-Борщевский историко-культурный археологический комплекс» применяются дополнительные требования к осуществлению деятельности в границах территории объекта культурного наследия, утвержденные приказом от 28.01.2016 № 71-01-07/12.



## 21.4 Зона улиц, дорог, инженерной и транспортной инфраструктуры – ИТ1

№ п/п	Код ВРИ	Наименование ВРИ	Предельные (минимальные и (или) максимальные) размеры земельных участков, в том числе их площадь, м <sup>2</sup>		Максимальный процент застройки в границах земельного участка	Предельное количество этажей или предельная высота зданий, строений, сооружений	Минимальные отступы от границ земельных участков в целях определения мест допустимого размещения зданий, строений, сооружений, за пределами которых запрещено строительство зданий, строений, сооружений	
			min	max				
<b>ОСНОВНЫЕ ВИДЫ РАЗРЕШЕННОГО ИСПОЛЬЗОВАНИЯ ЗЕМЕЛЬНЫХ УЧАСТКОВ И ОБЪЕКТОВ КАПИТАЛЬНОГО СТРОИТЕЛЬСТВА</b>								
1	7.2.1	Размещение автомобильных дорог	действие градостроительного регламента не распространяется					
2	3.1.1	Предоставление коммунальных услуг	не подлежат установлению					
3	9.3	Историко-культурная деятельность	не подлежат установлению					
4	12.0.1	Улично-дорожная сеть	действие градостроительного регламента не распространяется					
<b>УСЛОВНО РАЗРЕШЕННЫЕ ВИДЫ ИСПОЛЬЗОВАНИЯ ЗЕМЕЛЬНЫХ УЧАСТКОВ И ОБЪЕКТОВ КАПИТАЛЬНОГО СТРОИТЕЛЬСТВА</b>								
5	4.9.1	Объекты дорожного сервиса	не подлежат установлению					3 метра

Ограничения использования земельных участков и объектов капитального строительства, устанавливаемые в соответствии с законодательством Российской Федерации, определяются пунктом 22 настоящих Правил.

К земельным участкам и (или) объектам капитального строительства, расположенным на территории достопримечательного места «Костёнско-Борщевский историко-культурный археологический комплекс» применяются дополнительные требования к осуществлению деятельности в границах территории объекта культурного наследия, утвержденные приказом от 28.01.2016 № 71-01-07/12.

## 21.5 Зона сельскохозяйственного использования в границах населенных пунктов – СХ1

№ п/п	Код ВРИ	Наименование ВРИ	Предельные (минимальные и (или) максимальные) размеры земельных участков, в том числе их площадь, м <sup>2</sup>		Максимальный процент застройки в границах земельного участка	Предельное количество этажей или предельная высота зданий, строений, сооружений	Минимальные отступы от границ земельных участков в целях определения мест допустимого размещения зданий, строений, сооружений, за пределами которых запрещено строительство зданий, строений, сооружений
			min	max			
<b>ОСНОВНЫЕ ВИДЫ РАЗРЕШЕННОГО ИСПОЛЬЗОВАНИЯ ЗЕМЕЛЬНЫХ УЧАСТКОВ И ОБЪЕКТОВ КАПИТАЛЬНОГО СТРОИТЕЛЬСТВА</b>							
1	1.12	Пчеловодство	не подлежат установлению				
2	1.19	Сенокосение	не подлежат установлению				
3	9.3	Историко-культурная деятельность	не подлежат установлению				
4	11.0	Водные объекты	градостроительный регламент не устанавливается				
5	11.1	Общее пользование водными объектами	не подлежат установлению				
6	12.0.2	Благоустройство территории	действие градостроительного регламента не распространяется				
<b>УСЛОВНО РАЗРЕШЕННЫЕ ВИДЫ ИСПОЛЬЗОВАНИЯ ЗЕМЕЛЬНЫХ УЧАСТКОВ И ОБЪЕКТОВ КАПИТАЛЬНОГО СТРОИТЕЛЬСТВА</b>							
7	5.2.1	Туристическое обслуживание	не подлежат установлению			6 метров	3 метра

Ограничения использования земельных участков и объектов капитального строительства, устанавливаемые в соответствии с законодательством Российской Федерации, определяются пунктом 22 настоящих Правил.

К земельным участкам и (или) объектам капитального строительства, расположенным на территории достопримечательного места «Костёнско-Борщевский историко-культурный археологический комплекс» применяются дополнительные требования к осуществлению деятельности в границах территории объекта культурного наследия, утвержденные приказом от 28.01.2016 № 71-01-07/12.

## 21.6 Зона сельскохозяйственного производства – СХ2

№ п/п	Код ВРИ	Наименование ВРИ	Предельные (минимальные и (или) максимальные) размеры земельных участков, в том числе их площадь, м <sup>2</sup>		Максимальный процент застройки в границах земельного участка	Предельное количество этажей или предельная высота зданий, строений, сооружений	Минимальные отступы от границ земельных участков в целях определения мест допустимого размещения зданий, строений, сооружений, за пределами которых запрещено строительство зданий, строений, сооружений
			min	max			
<b>ОСНОВНЫЕ ВИДЫ РАЗРЕШЕННОГО ИСПОЛЬЗОВАНИЯ ЗЕМЕЛЬНЫХ УЧАСТКОВ И ОБЪЕКТОВ КАПИТАЛЬНОГО СТРОИТЕЛЬСТВА</b>							
1	1.15	Хранение и переработка сельскохозяйственной продукции	не подлежат установлению			15 метров	3 метра
2	1.18	Обеспечение сельскохозяйственного производства	не подлежат установлению			15 метров	3 метра
3	3.1.1	Предоставление коммунальных услуг	не подлежат установлению				
4	4.1	Деловое управление	не подлежат установлению		50%	3 этажа	3 метра
5	4.4	Магазины	не подлежит установлению	5000	50%	1 этаж	3 метра
6	4.9.1.1	Заправка транспортных средств	не подлежат установлению			1 этаж	3 метра
7	6.9	Склады	не подлежат установлению		60%	1 этаж	3 метра
8	6.9.1	Складские площадки	не подлежат установлению				
9	9.3	Историко-культурная деятельность	не подлежат установлению				
10	11.0	Водные объекты	градостроительный регламент не устанавливается				
11	11.1	Общее пользование водными объектами	не подлежат установлению				
12	12.0.2	Благоустройство территории	действие градостроительного регламента не распространяется				
<b>УСЛОВНО РАЗРЕШЕННЫЕ ВИДЫ ИСПОЛЬЗОВАНИЯ ЗЕМЕЛЬНЫХ УЧАСТКОВ И ОБЪЕКТОВ КАПИТАЛЬНОГО СТРОИТЕЛЬСТВА</b>							
13	1.8	Скотоводство	не подлежат установлению			15 метров	3 метра
14	6.4	Пищевая промышленность	не подлежат установлению			15 метров	3 метра

№ п/п	Код ВРИ	Наименование ВРИ	Предельные (минимальные и (или) максимальные) размеры земельных участков, в том числе их площадь, м <sup>2</sup>		Максимальный процент застройки в границах земельного участка	Предельное количество этажей или предельная высота зданий, строений, сооружений	Минимальные отступы от границ земельных участков в целях определения мест допустимого размещения зданий, строений, сооружений, за пределами которых запрещено строительство зданий, строений, сооружений
			min	max			
15	6.8	Связь	не подлежат установлению			15 метров	3 метра

Ограничения использования земельных участков и объектов капитального строительства, устанавливаемые в соответствии с законодательством Российской Федерации, определяются пунктом 22 настоящих Правил.

К земельным участкам и (или) объектам капитального строительства, расположенным на территории достопримечательного места «Костёнско-Борщевский историко-культурный археологический комплекс» применяются дополнительные требования к осуществлению деятельности в границах территории объекта культурного наследия, утвержденные приказом от 28.01.2016 № 71-01-07/12.

### 21.7 Зона рекреационного назначения - объектов отдыха - Р1

№ п/п	Код ВРИ	Наименование ВРИ	Предельные (минимальные и (или) максимальные) размеры земельных участков, в том числе их площадь, м <sup>2</sup>		Максимальный процент застройки в границах земельного участка	Предельное количество этажей или предельная высота зданий, строений, сооружений	Минимальные отступы от границ земельных участков в целях определения мест допустимого размещения зданий, строений, сооружений, за пределами которых запрещено строительство зданий, строений, сооружений
			min	max			
<b>ОСНОВНЫЕ ВИДЫ РАЗРЕШЕННОГО ИСПОЛЬЗОВАНИЯ ЗЕМЕЛЬНЫХ УЧАСТКОВ И ОБЪЕКТОВ КАПИТАЛЬНОГО СТРОИТЕЛЬСТВА</b>							
1	3.6.2.	Парки культуры и отдыха	не подлежат установлению				
2	5.1.3	Площадки для занятий спортом	не подлежат установлению				
3	5.1.4	Оборудованные площадки для занятий спортом	не подлежат установлению				3 метра
4	5.2	Природно-познавательный туризм	не подлежат установлению				
5	5.2.1	Туристическое обслуживание	не подлежат установлению			3 этажа	3 метра
6	9.3	Историко-культурная деятельность	не подлежат установлению				
7	12.0.2	Благоустройство территории	действие градостроительного регламента не распространяется				
8	3.1.1	Предоставление коммунальных услуг	не подлежит установлению				
9	8.3	Обеспечение внутреннего правопорядка	не подлежат установлению				3 метра
<b>УСЛОВНО РАЗРЕШЕННЫЕ ВИДЫ ИСПОЛЬЗОВАНИЯ ЗЕМЕЛЬНЫХ УЧАСТКОВ И ОБЪЕКТОВ КАПИТАЛЬНОГО СТРОИТЕЛЬСТВА</b>							
10	3.1.1	Предоставление коммунальных услуг	не подлежит установлению				
11	3.6.1	Объекты культурно-досуговой деятельности	200	3000	45%	3 этажа	3 метра
12	4.6	Общественное питание	200	1000	50%	1 этаж	3 метра
13	4.8.1	Развлекательные мероприятия	200	3000	45%	1 этаж	3 метра

Ограничения использования земельных участков и объектов капитального строительства, устанавливаемые в соответствии с законодательством Российской Федерации, определяются пунктом 22 настоящих Правил.

К земельным участкам и (или) объектам капитального строительства, расположенным на территории достопримечательного места «Костёнско-Борщевский историко-культурный археологический комплекс» применяются дополнительные требования к осуществлению деятельности в границах территории объекта культурного наследия, утвержденные приказом от 28.01.2016 № 71-01-07/12.

### 21.8 Зона природных территорий и защитного озеленения – Р2

№ п/п	Код ВРИ	Наименование ВРИ	Предельные (минимальные и (или) максимальные) размеры земельных участков, в том числе их площадь, м <sup>2</sup>		Максимальный процент застройки в границах земельного участка	Предельное количество этажей или предельная высота зданий, строений, сооружений	Минимальные отступы от границ земельных участков в целях определения мест допустимого размещения зданий, строений, сооружений, за пределами которых запрещено строительство зданий, строений, сооружений
			min	max			
<b>ОСНОВНЫЕ ВИДЫ РАЗРЕШЕННОГО ИСПОЛЬЗОВАНИЯ ЗЕМЕЛЬНЫХ УЧАСТКОВ И ОБЪЕКТОВ КАПИТАЛЬНОГО СТРОИТЕЛЬСТВА</b>							
1	5.2	Природно-познавательный туризм	не подлежат установлению				
2	9.1	Охрана природных территорий	не подлежат установлению				
3	9.3	Историко-культурная деятельность	не подлежат установлению				
4	11.1	Общее пользование водными объектами	не подлежат установлению				
5	12.0.2	Благоустройство территории	действие градостроительного регламента не распространяется				
<b>УСЛОВНО РАЗРЕШЕННЫЕ ВИДЫ ИСПОЛЬЗОВАНИЯ ЗЕМЕЛЬНЫХ УЧАСТКОВ И ОБЪЕКТОВ КАПИТАЛЬНОГО СТРОИТЕЛЬСТВА</b>							
6	Не установлены						

Ограничения использования земельных участков и объектов капитального строительства, устанавливаемые в соответствии с законодательством Российской Федерации, определяются пунктом 22 настоящих Правил.

К земельным участкам и (или) объектам капитального строительства, расположенным на территории достопримечательного места «Костёнско-Борщевский историко-культурный археологический комплекс» применяются дополнительные требования к осуществлению деятельности в границах территории объекта культурного наследия, утвержденные приказом от 28.01.2016 № 71-01-07/12.

### 21.9 Зона туристической и санаторно-курортной деятельности – РЗ

№ п/п	Код ВРИ	Наименование ВРИ	Предельные (минимальные и (или) максимальные) размеры земельных участков, в том числе их площадь, м <sup>2</sup>		Максимальный процент застройки в границах земельного участка	Предельное количество этажей или предельная высота зданий, строений, сооружений	Минимальные отступы от границ земельных участков в целях определения мест допустимого размещения зданий, строений, сооружений, за пределами которых запрещено строительство зданий, строений, сооружений	
			min	max				
<b>ОСНОВНЫЕ ВИДЫ РАЗРЕШЕННОГО ИСПОЛЬЗОВАНИЯ ЗЕМЕЛЬНЫХ УЧАСТКОВ И ОБЪЕКТОВ КАПИТАЛЬНОГО СТРОИТЕЛЬСТВА</b>								
1	5.2	Природно-познавательный туризм	не подлежат установлению					
2	5.2.1	Туристическое обслуживание	не подлежат установлению		45%	3 этажа	3 метра	
3	5.3	Охота и рыбалка	не подлежат установлению					
4	9.1	Охрана природных территорий	не подлежат установлению					
5	11.1	Общее пользование водными объектами	не подлежат установлению					
6	12.0.2	Благоустройство территории	действие градостроительного регламента не распространяется					
<b>УСЛОВНО РАЗРЕШЕННЫЕ ВИДЫ ИСПОЛЬЗОВАНИЯ ЗЕМЕЛЬНЫХ УЧАСТКОВ И ОБЪЕКТОВ КАПИТАЛЬНОГО СТРОИТЕЛЬСТВА</b>								
7	3.1.1	Предоставление коммунальных услуг	не подлежит установлению					
8	4.4	Магазины	200	1000	60%	3 этажа	3 метра	
9	4.6	Общественное питание	200	1000	50%	не подлежит установлению	3 метра	

№ п/п	Код ВРИ	Наименование ВРИ	Предельные (минимальные и (или) максимальные) размеры земельных участков, в том числе их площадь, м <sup>2</sup>		Максимальный процент застройки в границах земельного участка	Предельное количество этажей или предельная высота зданий, строений, сооружений	Минимальные отступы от границ земельных участков в целях определения мест допустимого размещения зданий, строений, сооружений, за пределами которых запрещено строительство зданий, строений, сооружений
			min	max			
10	5.1.7	Спортивные базы	не подлежат установлению		25%	3 этажа	3 метра

Ограничения использования земельных участков и объектов капитального строительства, устанавливаемые в соответствии с законодательством Российской Федерации, определяются пунктом 22 настоящих Правил.

К земельным участкам и (или) объектам капитального строительства, расположенным на территории достопримечательного места «Костёнско-Борщевский историко-культурный археологический комплекс» применяются дополнительные требования к осуществлению деятельности в границах территории объекта культурного наследия, утвержденные приказом от 28.01.2016 № 71-01-07/12.



### 21.10 Зона ритуальных объектов - СН1

№ п/п	Код ВРИ	Наименование ВРИ	Предельные (минимальные и (или) максимальные) размеры земельных участков, в том числе их площадь, м <sup>2</sup>		Максимальный процент застройки в границах земельного участка	Предельное количество этажей или предельная высота зданий, строений, сооружений	Минимальные отступы от границ земельных участков в целях определения мест допустимого размещения зданий, строений, сооружений, за пределами которых запрещено строительство зданий, строений, сооружений
			min	max			
<b>ОСНОВНЫЕ ВИДЫ РАЗРЕШЕННОГО ИСПОЛЬЗОВАНИЯ ЗЕМЕЛЬНЫХ УЧАСТКОВ И ОБЪЕКТОВ КАПИТАЛЬНОГО СТРОИТЕЛЬСТВА</b>							
1	12.1	Ритуальная деятельность	не подлежит установлению	400000	не подлежат установлению		3 метра
2	9.3	Историко-культурная деятельность	не подлежат установлению				
3	12.0.2	Благоустройство территории	действие градостроительного регламента не распространяется				
4	3.1.1	Предоставление коммунальных услуг	не подлежит установлению				
<b>УСЛОВНО РАЗРЕШЕННЫЕ ВИДЫ ИСПОЛЬЗОВАНИЯ ЗЕМЕЛЬНЫХ УЧАСТКОВ И ОБЪЕКТОВ КАПИТАЛЬНОГО СТРОИТЕЛЬСТВА</b>							
5	Не установлены						

Ограничения использования земельных участков и объектов капитального строительства, устанавливаемые в соответствии с законодательством Российской Федерации, определяются пунктом 22 настоящих Правил.

К земельным участкам и (или) объектам капитального строительства, расположенным на территории достопримечательного места «Костёнско-Борщевский историко-культурный археологический комплекс» применяются дополнительные требования к осуществлению деятельности в границах территории объекта культурного наследия, утвержденные приказом от 28.01.2016 № 71-01-07/12.

### 21.11 Зона иного специального назначения – СН2

№ п/п	Код ВРИ	Наименование ВРИ	Предельные (минимальные и (или) максимальные) размеры земельных участков, в том числе их площадь, м <sup>2</sup>		Максимальный процент застройки в границах земельного участка	Предельное количество этажей или предельная высота зданий, строений, сооружений	Минимальные отступы от границ земельных участков в целях определения мест допустимого размещения зданий, строений, сооружений, за пределами которых запрещено строительство зданий, строений, сооружений
			min	max			
<b>ОСНОВНЫЕ ВИДЫ РАЗРЕШЕННОГО ИСПОЛЬЗОВАНИЯ ЗЕМЕЛЬНЫХ УЧАСТКОВ И ОБЪЕКТОВ КАПИТАЛЬНОГО СТРОИТЕЛЬСТВА</b>							
1	3.1.1	Предоставление коммунальных услуг	не подлежит установлению				
2	8.0	Обеспечение обороны и безопасности	не подлежат установлению				
3	8.1	Обеспечение вооруженных сил	не подлежат установлению				
4	8.3	Обеспечение внутреннего правопорядка	не подлежат установлению				
<b>УСЛОВНО РАЗРЕШЕННЫЕ ВИДЫ ИСПОЛЬЗОВАНИЯ ЗЕМЕЛЬНЫХ УЧАСТКОВ И ОБЪЕКТОВ КАПИТАЛЬНОГО СТРОИТЕЛЬСТВА</b>							
5	Не установлены						

Ограничения использования земельных участков и объектов капитального строительства, устанавливаемые в соответствии с законодательством Российской Федерации, определяются пунктом 22 настоящих Правил.

К земельным участкам и (или) объектам капитального строительства, расположенным на территории достопримечательного места «Костёнско-Борщевский историко-культурный археологический комплекс» применяются дополнительные требования к осуществлению деятельности в границах территории объекта культурного наследия, утвержденные приказом от 28.01.2016 № 71-01-07/12.

## 21.12 Зона садоводства и огородничества – СО1

№ п/п	Код ВРИ	Наименование ВРИ	Предельные (минимальные и (или) максимальные) размеры земельных участков, в том числе их площадь, м <sup>2</sup>		Максимальный процент застройки в границах земельного участка	Предельное количество этажей или предельная высота зданий, строений, сооружений	Минимальные отступы от границ земельных участков в целях определения мест допустимого размещения зданий, строений, сооружений, за пределами которых запрещено строительство зданий, строений, сооружений	
			min	max				
<b>ОСНОВНЫЕ ВИДЫ РАЗРЕШЕННОГО ИСПОЛЬЗОВАНИЯ ЗЕМЕЛЬНЫХ УЧАСТКОВ И ОБЪЕКТОВ КАПИТАЛЬНОГО СТРОИТЕЛЬСТВА</b>								
1	13.0	Земельные участки общего назначения	100	2000	50%	13 метров	3 метра	
2	13.1	Ведение огородничества	100	4500	0%	не подлежат установлению		
3	13.2	Ведение садоводства	600	2000	30%	3 этажа /13 метров	3 метра	
4	3.1.1	Предоставление коммунальных услуг	не подлежит установлению					
5	4.4	Магазины	200	не подлежит установлению	50%	13 метров	3 метра	
6	12.0	Земельные участки (территории) общего пользования	действие градостроительного регламента не распространяется					
7	5.1.3	Площадки для занятий спортом	не подлежат установлению					
<b>УСЛОВНО РАЗРЕШЕННЫЕ ВИДЫ ИСПОЛЬЗОВАНИЯ ЗЕМЕЛЬНЫХ УЧАСТКОВ И ОБЪЕКТОВ КАПИТАЛЬНОГО СТРОИТЕЛЬСТВА</b>								
8	Не установлены							

Ограничения использования земельных участков и объектов капитального строительства, устанавливаемые в соответствии с законодательством Российской Федерации, определяются пунктом 22 настоящих Правил.

К земельным участкам и (или) объектам капитального строительства, расположенным на территории достопримечательного места «Костёнско-Борщевский историко-культурный археологический комплекс» применяются

дополнительные требования к осуществлению деятельности в границах территории объекта культурного наследия, утвержденные приказом от 28.01.2016 № 71-01-07/12.

## **22. Ограничения использования земельных участков и объектов капитального строительства, устанавливаемые в соответствии с законодательством Российской Федерации**

1. На территории Костёнского сельского поселения Хохольского муниципального района Воронежской области располагаются следующие зоны с особыми условиями использования территории:

- охранная зона объектов электроэнергетики (объектов электросетевого хозяйства и объектов по производству электрической энергии);
- охранная зона трубопроводов (газопроводов, нефтепроводов и нефтепродуктопроводов, аммиакопроводов);
- приаэродромная территория (полоса воздушных подходов);
- водоохранная (рыбоохранная) зона;
- прибрежная защитная полоса;
- зоны санитарной охраны источников питьевого и хозяйственно-бытового водоснабжения, а также устанавливаемые в случаях, предусмотренных Водным кодексом Российской Федерации, в отношении подземных водных объектов зоны специальной охраны;
- зоны затопления и подтопления;
- санитарно-защитная зона;
- зона наблюдения;

– зона минимальных расстояний до магистральных или промышленных трубопроводов (газопроводов, нефтепроводов и нефтепродуктопроводов, аммиакопроводов).

2. Ограничения для зон с особыми условиями использования территории установлены в соответствии с действующими нормативами.

№ п/п	Вид зоны	Ограничения в использовании земельных участков и объектов капитального строительства	Основания установления ограничений
1	Охранная зона объектов электроэнергетики (объектов электросетевого хозяйства и объектов по производству электрической энергии)	<p>1. В охранных зонах объектов электросетевого хозяйства, размещенных на земельных участках, запрещается осуществлять любые действия, которые могут нарушить безопасную работу объектов электросетевого хозяйства, в том числе привести к их повреждению или уничтожению, и (или) повлечь причинение вреда жизни, здоровью граждан и имуществу физических или юридических лиц, а также повлечь нанесение экологического ущерба и возникновение пожаров, в том числе:</p> <ul style="list-style-type: none"> <li>- набрасывать на провода и опоры воздушных линий электропередачи посторонние предметы, а также подниматься на опоры воздушных линий электропередачи;</li> <li>- размещать любые объекты и предметы (материалы) в пределах созданных в соответствии с требованиями нормативно-технических документов проходов и подъездов для доступа к объектам электросетевого хозяйства, а также проводить любые работы и возводить сооружения, которые могут препятствовать доступу к объектам электросетевого хозяйства, без создания необходимых для такого доступа проходов и подъездов;</li> <li>- находиться в пределах огороженной территории и помещениях распределительных устройств и подстанций, открывать двери и люки распределительных устройств и подстанций, производить переключения и подключения в электрических сетях (указанное требование не распространяется на работников, занятых выполнением разрешённых в установленном порядке работ), разводить огонь в пределах охранных зон вводных и распределительных устройств, подстанций, воздушных линий электропередачи, а также в охранных зонах кабельных линий электропередачи;</li> </ul>	<p>Постановление Правительства Российской Федерации от 24.02.2009 № 160 «О порядке установления охранных зон объектов электросетевого хозяйства и особых условий использования земельных участков, расположенных в границах таких зон»</p> <p>Постановление Правительства Российской Федерации от 18.11.2013 № 1033 «О порядке установления охранных зон объектов по производству электрической энергии и особых условий использования земельных участков, расположенных в границах таких зон»</p>

		<p>- размещать свалки;</p> <p>- производить работы ударными механизмами, сбрасывать тяжести массой свыше 5 тонн, производить сброс и слив едких и коррозионных веществ и горюче-смазочных материалов (в охранных зонах подземных кабельных линий электропередачи).</p> <p>2. Для объектов электросетевого хозяйства напряжением свыше 1000 вольт, помимо действий, предусмотренных пунктом 1, запрещается:</p> <ul style="list-style-type: none"> <li>- складировать или размещать хранилища любых, в том числе горюче-смазочных материалов;</li> <li>- размещать детские и спортивные площадки, стадионы, рынки, торговые точки, полевые станы, загоны для скота, гаражи и стоянки всех видов машин и механизмов, проводить любые мероприятия, связанные с большим скоплением людей, не занятых выполнением разрешённых в установленном порядке работ (в охранных зонах воздушных линий электропередачи);</li> <li>- использовать (запускать) любые летательные аппараты, в том числе воздушных змеев, спортивные модели летательных аппаратов (в охранных зонах воздушных линий электропередачи);</li> <li>- бросать якоря с судов и осуществлять их проход с отданными якорями, цепями, лотами, волокушами и тралами (в охранных зонах подводных кабельных линий электропередачи);</li> <li>- осуществлять проход судов с поднятыми стрелами кранов и других механизмов (в охранных зонах воздушных линий электропередачи).</li> </ul> <p>3. Без письменного разрешения сетевой организации запрещается:</p> <ul style="list-style-type: none"> <li>- строительство, капитальный ремонт, реконструкция или снос зданий и сооружений;</li> <li>- горные, взрывные, мелиоративные работы, в том числе связанные с временным затоплением земель;</li> <li>- посадка и вырубка деревьев и кустарников;</li> <li>- дноуглубительные, землечерпальные и погрузочно-разгрузочные работы, добыча рыбы, других водных животных и растений придонными орудиями лова, устройство водопоев, колка и заготовка льда (в охранных зонах подводных кабельных линий электропередачи);</li> </ul>	
--	--	--	--

	<ul style="list-style-type: none"> <li>- проход судов, у которых расстояние по вертикали от верхнего крайнего габарита с грузом или без груза до нижней точки провеса проводов переходов воздушных линий электропередачи через водоёмы менее минимально допустимого расстояния, в том числе с учётом максимального уровня подъёма воды при паводке;</li> <li>- проезд машин и механизмов, имеющих общую высоту с грузом или без груза от поверхности дороги более 4,5 метра (в охранных зонах воздушных линий электропередачи);</li> <li>- земляные работы на глубине более 0,3 метра (на вспахиваемых землях на глубине более 0,45 метра), а также планировка грунта (в охранных зонах подземных кабельных линий электропередачи);</li> <li>- полив сельскохозяйственных культур в случае, если высота струи воды может составить свыше 3 метров (в охранных зонах воздушных линий электропередачи);</li> <li>- полевые сельскохозяйственные работы с применением сельскохозяйственных машин и оборудования высотой более 4 метров (в охранных зонах воздушных линий электропередачи) или полевые сельскохозяйственные работы, связанные с вспашкой земли (в охранных зонах кабельных линий электропередачи).</li> </ul> <p>4. Для объектов электросетевого хозяйства напряжением до 1000 вольт, помимо действий, предусмотренных пунктом 3, без письменного решения о согласовании сетевых организаций запрещается:</p> <ul style="list-style-type: none"> <li>- размещать детские и спортивные площадки, стадионы, рынки, торговые точки, полевые станы, загоны для скота, гаражи и стоянки всех видов машин и механизмов, садовые, огородные земельные участки и иные объекты недвижимости, расположенные в границах территории ведения гражданами садоводства или огородничества для собственных нужд объекты жилищного строительства, в том числе индивидуального (в охранных зонах воздушных линий электропередачи);</li> <li>- складировать или размещать хранилища любых, в том числе горюче-смазочных материалов;</li> <li>- устраивать причалы для стоянки судов, барж и плавучих кранов, бросать якоря с судов и осуществлять их проход с отданными якорями, цепями, лотами, волокушами и тралами (в охранных зонах подводных кабельных линий электропередачи).</li> </ul>	
--	--	--

		<p>5. В охранных зонах объектов по производству электрической энергии запрещается осуществлять действия, которые могут нарушить безопасную работу объектов, в том числе привести к их повреждению или уничтожению и (или) повлечь причинение вреда жизни, здоровью граждан и имуществу физических или юридических лиц, а также нанесение вреда окружающей среде и возникновение пожаров и чрезвычайных ситуаций, а именно:</p> <ul style="list-style-type: none"><li>- убирать, перемещать, засыпать и повреждать предупреждающие знаки;</li><li>- размещать кладбища, скотомогильники, захоронения отходов производства и потребления, радиоактивных, химических, взрывчатых, токсичных, отравляющих и ядовитых веществ;</li><li>- производить сброс и слив едких и коррозионных веществ, в том числе растворов кислот, щелочей и солей, а также горюче-смазочных материалов;</li><li>- разводить огонь и размещать какие-либо открытые или закрытые источники огня;</li><li>- проводить работы, размещать объекты и предметы, возводить сооружения, которые могут препятствовать доступу к объектам, без создания необходимых для такого доступа проходов и подъездов;</li><li>- производить работы ударными механизмами, сбрасывать тяжести массой свыше 5 тонн;</li><li>- складировать любые материалы, в том числе взрывоопасные, пожароопасные и горюче-смазочные.</li></ul> <p>6. Без письменного согласования владельцев объектов запрещается:</p> <ul style="list-style-type: none"><li>- размещать детские и спортивные площадки, стадионы, рынки, торговые точки, полевые станы, загоны для скота, гаражи и стоянки всех видов машин и механизмов;</li><li>- проводить любые мероприятия, связанные с пребыванием людей, не занятых выполнением работ, разрешенных в установленном порядке;</li><li>- осуществлять горные, взрывные, мелиоративные работы, в том числе связанные с временным затоплением земель.</li></ul>	
--	--	---	--



2	<p>Охранная зона трубопроводов (газопроводов, нефтепроводов и нефтепродуктопроводов, аммиакопроводов);</p>	<p>1. В охранных зонах трубопроводов запрещается производить всякого рода действия, могущие нарушить нормальную эксплуатацию трубопроводов либо привести к их повреждению, в частности:</p> <ul style="list-style-type: none"> <li>- перемещать, засыпать и ломать опознавательные и сигнальные знаки, контрольно - измерительные пункты;</li> <li>- открывать люки, калитки и двери необслуживаемых усилительных пунктов кабельной связи, ограждений узлов линейной арматуры, станций катодной и дренажной защиты, линейных и смотровых колодцев и других линейных устройств, открывать и закрывать краны и задвижки, отключать или включать средства связи, энергоснабжения и телемеханики трубопроводов;</li> <li>- устраивать всякого рода свалки, выливать растворы кислот, солей и щелочей;</li> <li>- разрушать берегоукрепительные сооружения, водопропускные устройства, земляные и иные сооружения (устройства), предохраняющие трубопроводы от разрушения, а прилегающую территорию и окружающую местность - от аварийного разлива транспортируемой продукции;</li> <li>- бросать якоря, проходить с отданными якорями, цепями, лотами, волокушами и тралами, производить дноуглубительные и землечерпальные работы;</li> <li>- разводить огонь и размещать какие-либо открытые или закрытые источники огня.</li> </ul> <p>2. В охранных зонах трубопроводов без письменного разрешения предприятий трубопроводного транспорта запрещается:</p> <ul style="list-style-type: none"> <li>- возводить любые постройки и сооружения; на расстоянии ближе 1000 м от оси аммиакопровода запрещается: строить коллективные сады с жилыми домами, устраивать массовые спортивные соревнования, соревнования с участием зрителей, купания, массовый отдых людей, любительское рыболовство, расположение временных полевых жилищ и станов любого назначения, загоны для скота;</li> <li>- высаживать деревья и кустарники всех видов, складировать корма, удобрения, материалы, сено и солому, располагать коновязи, содержать скот, выделять рыбопромысловые участки, производить добычу рыбы, а также водных животных и растений, устраивать</li> </ul>	<p>Федеральный закон от 31.03.1999 № 69-ФЗ «О газоснабжении в Российской Федерации»</p> <p>«Правила охраны магистральных трубопроводов», утвержденные Минтопэнерго РФ 29.04.1992, Постановлением Госгортехнадзора РФ от 22.04.1992 № 9</p> <p>Постановление Госгортехнадзора Российской Федерации от 23.11.1994 № 61 «О распространении «Правил охраны магистральных трубопроводов» на магистральные аммиакопроводы»</p> <p>Постановление Правительства Российской Федерации от 08.09.2017 № 1083 «Об утверждении Правил охраны магистральных газопроводов и о внесении изменений в Положение о представлении в федеральный орган исполнительной власти (его территориальные органы), уполномоченный Правительством Российской Федерации на осуществление государственного кадастрового учета, государственной регистрации прав, ведение Единого государственного реестра недвижимости и предоставление сведений, содержащихся в Едином государственном реестре недвижимости, федеральными органами исполнительной власти, органами государственной власти субъектов Российской Федерации и органами местного самоуправления дополнительных сведений, воспроизводимых на публичных кадастровых картах»</p> <p>Постановление Правительства Российской Федерации от 31.03.1999 № 69-ФЗ «О газоснабжении в Российской Федерации»</p>
---	--	--	---

		<p>водопой, производить колку и заготовку льда;</p> <ul style="list-style-type: none"> <li>- сооружать проезды и переезды через трассы трубопроводов, устраивать стоянки автомобильного транспорта, тракторов и механизмов, размещать сады и огороды;</li> <li>- производить мелиоративные земляные работы, сооружать оросительные и осушительные системы;</li> <li>- производить всякого рода открытые и подземные, горные, строительные, монтажные и взрывные работы, планировку грунта.</li> </ul> <p>3. В охранных зонах магистральных газопроводов запрещается:</p> <ul style="list-style-type: none"> <li>- перемещать, засыпать, повреждать и разрушать контрольно-измерительные и контрольно-диагностические пункты, предупредительные надписи, опознавательные и сигнальные знаки местонахождения магистральных газопроводов;</li> <li>- открывать двери и люки необслуживаемых усилительных пунктов на кабельных линиях связи, калитки ограждений узлов линейной арматуры, двери установок электрохимической защиты, люки линейных и смотровых колодцев, открывать и закрывать краны, задвижки, отключать и включать средства связи, энергоснабжения, устройства телемеханики магистральных газопроводов;</li> <li>- устраивать свалки, осуществлять сброс и слив едких и коррозионно-агрессивных веществ и горюче-смазочных материалов;</li> <li>- складировать любые материалы, в том числе горюче-смазочные, или размещать хранилища любых материалов;</li> <li>- повреждать берегозащитные, водовыпускные сооружения, земляные и иные сооружения (устройства), предохраняющие магистральный газопровод от разрушения;</li> <li>- осуществлять постановку судов и плавучих объектов на якорь, добычу морских млекопитающих, рыболовство придонными орудиями добычи (вылова) водных биологических ресурсов, плавание с вытравленной якорь-цепью;</li> <li>- проводить дноуглубительные и другие работы, связанные с изменением дна и берегов водных объектов, за исключением работ, необходимых для технического обслуживания объекта магистрального газопровода;</li> <li>- проводить работы с использованием ударно-импульсных устройств и вспомогательных механизмов, сбрасывать грузы;</li> </ul>	<p>Федерации от 20.11.2000 № 878 «Об утверждении Правил охраны газораспределительных сетей»</p>
--	--	---	---

		<ul style="list-style-type: none"> <li>- осуществлять рекреационную деятельность (кроме деятельности по размещению туристских стоянок), разводить костры и размещать источники огня;</li> <li>- огораживать и перегораживать охранные зоны;</li> <li>- размещать какие-либо здания, строения, сооружения, не относящиеся к объектам, указанным в пункте 2 Правил, за исключением объектов, указанных в подпунктах «д» – «к» и «м» пункта 6 Правил, утвержденных Постановлением Правительства РФ от 08.09.2017 № 1083;</li> <li>- осуществлять несанкционированное подключение (присоединение) к магистральному газопроводу.</li> </ul> <p>4. В охранных зонах магистральных газопроводов без письменного разрешения собственника магистрального газопровода или организации, эксплуатирующей магистральный газопровод не допускается:</p> <ul style="list-style-type: none"> <li>- проведение горных, взрывных, строительных, монтажных, мелиоративных работ, в том числе работ, связанных с затоплением земель;</li> <li>- осуществление посадки и вырубки деревьев и кустарников;</li> <li>- проведение погрузочно-разгрузочных работ, устройство водопоев скота, колка и заготовка льда;</li> <li>- проведение земляных работ на глубине более чем 0,3 метра, планировка грунта;</li> <li>- сооружение запруд на реках и ручьях;</li> <li>- складирование кормов, удобрений, сена, соломы, размещение полевых станков и загонов для скота;</li> <li>- размещение туристских стоянок;</li> <li>- размещение гаражей, стоянок и парковок транспортных средств;</li> <li>- сооружение переездов через магистральные газопроводы;</li> <li>- прокладка инженерных коммуникаций;</li> <li>- проведение инженерных изысканий, связанных с бурением скважин и устройством шурфов;</li> <li>- устройство причалов для судов и пляжей;</li> <li>- проведение работ на объектах транспортной инфраструктуры, находящихся на территории охранной зоны;</li> <li>- проведение работ, связанных с временным затоплением земель, не относящихся к землям сельскохозяйственного назначения.</li> </ul>	
--	--	--	--

		<p>5. В границах охранной зоны газораспределительных сетей запрещается:</p> <ul style="list-style-type: none"> <li>- строить объекты жилищно-гражданского и производственного назначения;</li> <li>- сносить и реконструировать мосты, коллекторы, автомобильные и железные дороги с расположенными на них газораспределительными сетями без предварительного выноса этих газопроводов по согласованию с эксплуатационными организациями;</li> <li>- разрушать берегоукрепительные сооружения, водопропускные устройства, земляные и иные сооружения, предохраняющие газораспределительные сети от разрушений;</li> <li>- перемещать, повреждать, засыпать и уничтожать опознавательные знаки, контрольно-измерительные пункты и другие устройства газораспределительных сетей;</li> <li>- устраивать свалки и склады, разливать растворы кислот, солей, щелочей и других химически активных веществ;</li> <li>- огораживать и перегораживать охранные зоны, препятствовать доступу персонала эксплуатационных организаций к газораспределительным сетям, проведению обслуживания и устранению повреждений газораспределительных сетей;</li> <li>- разводить огонь и размещать источники огня;</li> <li>- рыть погребов, копать и обрабатывать почву сельскохозяйственными и мелиоративными орудиями и механизмами на глубину более 0,3 метра;</li> <li>- открывать калитки и двери газорегуляторных пунктов, станций катодной и дренажной защиты, люки подземных колодцев, включать или отключать электроснабжение средств связи, освещения и систем телемеханики;</li> <li>- набрасывать, приставлять и привязывать к опорам и надземным газопроводам, ограждениям и зданиям газораспределительных сетей посторонние предметы, лестницы, влезать на них;</li> <li>- самовольно подключаться к газораспределительным сетям.</li> </ul>	
3	Приаэродромная территория (полоса воздушных подходов)	До установления приаэродромных территорий архитектурно-строительное проектирование, строительство, реконструкция объектов капитального строительства, размещение радиотехнических и иных объектов, которые могут угрожать	Федеральный закон от 01.07.2017 № 135-ФЗ «О внесении изменений в отдельные законодательные акты Российской Федерации в части совершенствования порядка

	<p>безопасности полетов воздушных судов, оказывать негативное воздействие на здоровье человека и окружающую среду, создавать помехи в работе радиотехнического оборудования, установленного на аэродроме, объектов радиолокации и радионавигации, предназначенных для обеспечения полетов воздушных судов, в границах указанных в части 1 статьи 4 Федерального закона от 01.07.2017 № 135-ФЗ приаэродромных территорий или указанных в части 2 статьи 4 Федерального закона от 01.07.2017 № 135-ФЗ полос воздушных подходов на аэродромах, санитарно-защитных зон аэродромов должны осуществляться при условии согласования размещения этих объектов в срок не более чем тридцать дней:</p> <ul style="list-style-type: none"> <li>- с организацией, осуществляющей эксплуатацию аэродрома экспериментальной авиации, - для аэродрома экспериментальной авиации;</li> <li>- с организацией, уполномоченной федеральным органом исполнительной власти, в ведении которого находится аэродром государственной авиации, - для аэродрома государственной авиации;</li> <li>- с федеральным органом исполнительной власти, осуществляющим функции по оказанию государственных услуг и управлению государственным имуществом в сфере воздушного транспорта (гражданской авиации), - для аэродрома гражданской авиации.</li> </ul> <p>Согласование осуществляется при наличии положительного санитарно-эпидемиологического заключения федерального органа исполнительной власти, осуществляющего федеральный государственный санитарно-эпидемиологический надзор, о соответствии размещения указанных объектов требованиям законодательства в области обеспечения санитарно-эпидемиологического благополучия населения, выдаваемого в течение тридцати дней со дня поступления заявления в данный федеральный орган исполнительной власти.</p> <p>В отношении аэродромов, введенных в эксплуатацию до дня вступления в силу Федерального закона от 01.07.2017 № 135-ФЗ, ограничения использования земельных участков и (или) расположенных на них объектов недвижимости и осуществления экономической и иной деятельности, установленные до дня вступления в силу Федерального закона от 01.07.2017 № 135-ФЗ,</p>	<p>установления и использования приаэродромной территории и санитарно-защитной зоны»</p>
--	---	--

		ограничения использования земельных участков и (или) расположенных на них объектов недвижимости и осуществления экономической и иной деятельности, установленные в границах установленных в границах указанных в части 1 статьи 4 Федерального закона от 01.07.2017 № 135-ФЗ приаэродромных территорий или указанных в части 2 статьи 4 Федерального закона от 01.07.2017 № 135-ФЗ полос воздушных подходов на аэродромах, санитарно-защитных зон аэродромов, зон санитарных разрывов аэродромов, не применяются в отношении объектов капитального строительства, архитектурно-строительное проектирование, строительство, реконструкция которых согласованы собственником соответствующего аэродрома и (или) уполномоченным органом государственной власти, осуществляющим полномочия собственника соответствующего аэродрома, а также в отношении земельных участков и (или) расположенных на них объектов недвижимости, права на которые возникли у граждан или юридических лиц до дня вступления в силу Федерального закона от 01.07.2017 № 135-ФЗ, за исключением случаев, если эти ограничения установлены в целях обеспечения безопасности полетов воздушных судов.	
4	Водоохранная зона	<p>В границах водоохраной зоны запрещается:</p> <ul style="list-style-type: none"> <li>- использование сточных вод в целях регулирования плодородия почв;</li> <li>- размещение кладбищ, скотомогильников, объектов размещения отходов производства и потребления, химических, взрывчатых, токсичных, отравляющих и ядовитых веществ, пунктов захоронения радиоактивных отходов;</li> <li>- осуществление авиационных мер по борьбе с вредными организмами;</li> <li>- движение и стоянка транспортных средств (кроме специальных транспортных средств), за исключением их движения по дорогам и стоянки на дорогах и в специально оборудованных местах, имеющих твердое покрытие;</li> <li>- строительство и реконструкция автозаправочных станций, складов горюче-смазочных материалов (за исключением случаев, если автозаправочные станции, склады горюче-смазочных материалов размещены на территориях портов, инфраструктуры внутренних водных путей, в том числе баз (сооружений) для стоянки</li> </ul>	Водный кодекс Российской Федерации

	<p>маломерных судов, объектов органов федеральной службы безопасности), станций технического обслуживания, используемых для технического осмотра и ремонта транспортных средств, осуществление мойки транспортных средств;</p> <ul style="list-style-type: none"> <li>- размещение специализированных хранилищ пестицидов и агрохимикатов, применение пестицидов и агрохимикатов;</li> <li>- сброс сточных, в том числе дренажных, вод;</li> <li>- разведка и добыча общераспространенных полезных ископаемых (за исключением случаев, если разведка и добыча общераспространенных полезных ископаемых осуществляются пользователями недр, осуществляющими разведку и добычу иных видов полезных ископаемых, в границах предоставленных им в соответствии с законодательством Российской Федерации о недрах горных отводов и (или) геологических отводов на основании утвержденного технического проекта в соответствии со ст. 19.1 Закона Российской Федерации от 21 февраля 1992 года № 2395-1 «О недрах»).</li> </ul>	
Рыбоохранная зона	<p>В границах рыбоохранной зоны запрещается:</p> <ul style="list-style-type: none"> <li>- использование сточных вод в целях регулирования плодородия почв;</li> <li>- размещение кладбищ, скотомогильников, объектов размещения отходов производства и потребления, химических, взрывчатых, токсичных, отравляющих и ядовитых веществ, пунктов захоронения радиоактивных отходов;</li> <li>- осуществление авиационных мер по борьбе с вредными организмами;</li> <li>- движение и стоянка транспортных средств (кроме специальных транспортных средств), за исключением их движения по дорогам и стоянки на дорогах и в специально оборудованных местах, имеющих твердое покрытие;</li> <li>- размещение автозаправочных станций, складов горюче-смазочных материалов (за исключением случаев, если автозаправочные станции, склады горюче-смазочных материалов размещены на территориях портов, судостроительных и судоремонтных организаций, инфраструктуры внутренних водных путей при условии соблюдения требований законодательства в области охраны окружающей среды и Водного кодекса Российской Федерации).</li> </ul>	<p>Постановление Правительства Российской Федерации от 06.10.2008 № 743 «Об утверждении Правил установления рыбоохранных зон»</p>

		<p>Федерации), станций технического обслуживания, используемых для технического осмотра и ремонта транспортных средств, осуществление мойки транспортного средства;</p> <ul style="list-style-type: none"> <li>- размещение специализированных хранилищ пестицидов и агрохимикатов, применение пестицидов и агрохимикатов;</li> <li>- сброс сточных, в том числе дренажных, вод;</li> <li>- разведка и добыча общераспространенных полезных ископаемых (за исключением случаев, если разведка и добыча общераспространенных полезных ископаемых осуществляются пользователями недр, осуществляющими разведку и добычу иных видов полезных ископаемых, в границах предоставленных им в соответствии с законодательством Российской Федерации о недрах горных отводов и (или) геологических отводов на основании утвержденного технического проекта в соответствии со статьей 19.1 Закона Российской Федерации «О недрах»);</li> <li>- распашка земель;</li> <li>- размещение отвалов размываемых грунтов;</li> <li>- выпас сельскохозяйственных животных и организация для них летних лагерей, ванн.</li> </ul>	
5	Прибрежная защитная полоса	<p>В границах прибрежных защитных полос запрещается:</p> <ul style="list-style-type: none"> <li>- использование сточных вод в целях регулирования плодородия почв;</li> <li>- размещение кладбищ, скотомогильников, объектов размещения отходов производства и потребления, химических, взрывчатых, токсичных, отравляющих и ядовитых веществ, пунктов захоронения радиоактивных отходов;</li> <li>- осуществление авиационных мер по борьбе с вредными организмами;</li> <li>- движение и стоянка транспортных средств (кроме специальных транспортных средств), за исключением их движения по дорогам и стоянки на дорогах и в специально оборудованных местах, имеющих твердое покрытие;</li> <li>- строительство и реконструкция автозаправочных станций, складов горюче-смазочных материалов (за исключением случаев, если автозаправочные станции, склады горюче-смазочных материалов размещены на территориях портов, инфраструктуры внутренних водных путей, в том числе баз (сооружений) для стоянки маломерных судов, объектов органов федеральной службы</li> </ul>	Водный кодекс Российской Федерации



		<p>безопасности), станций технического обслуживания, используемых для технического осмотра и ремонта транспортных средств, осуществление мойки транспортных средств;</p> <ul style="list-style-type: none"> <li>- размещение специализированных хранилищ пестицидов и агрохимикатов, применение пестицидов и агрохимикатов;</li> <li>- сброс сточных, в том числе дренажных, вод;</li> <li>- разведка и добыча общераспространенных полезных ископаемых (за исключением случаев, если разведка и добыча общераспространенных полезных ископаемых осуществляются пользователями недр, осуществляющими разведку и добычу иных видов полезных ископаемых, в границах предоставленных им в соответствии с законодательством Российской Федерации о недрах горных отводов и (или) геологических отводов на основании утвержденного технического проекта в соответствии со ст. 19.1 Закона Российской Федерации от 21 февраля 1992 года № 2395-1 «О недрах»);</li> <li>- распашка земель;</li> <li>- размещение отвалов размываемых грунтов;</li> <li>- выпас сельскохозяйственных животных и организация для них летних лагерей, ванн.</li> </ul>	
6	<p>Зоны санитарной охраны источников питьевого и хозяйственно-бытового водоснабжения, а также устанавливаемые в случаях, предусмотренных Водным кодексом Российской Федерации, в отношении подземных водных объектов зоны специальной охраны</p>	<p>В зоне санитарной охраны источников питьевого и хозяйственно-бытового водоснабжения запрещается сброс сточных, в том числе дренажных, вод.</p> <p>На территории зоны санитарной охраны подземных источников водоснабжения:</p> <p>1. В первом поясе не допускается:</p> <ul style="list-style-type: none"> <li>- посадка высокоствольных деревьев;</li> <li>- все виды строительства, не имеющие непосредственного отношения к эксплуатации, реконструкции и расширению водопроводных сооружений, в том числе прокладка трубопроводов различного назначения;</li> <li>- размещение жилых и хозяйственно-бытовых зданий;</li> <li>- проживание людей;</li> <li>- применение ядохимикатов и удобрений.</li> </ul> <p>2. Во втором поясе запрещено:</p> <ul style="list-style-type: none"> <li>- закачка отработанных вод в подземные горизонты, подземное складирование твердых отходов и разработка недр земли;</li> </ul>	<p>Водный кодекс Российской Федерации</p> <p>СанПиН 2.1.4.1110-02 «Зоны санитарной охраны источников водоснабжения и водопроводов питьевого назначения»</p>

		<p>- размещение кладбищ, скотомогильников, полей ассенизации, полей фильтрации, навозохранилищ, силосных траншей, животноводческих и птицеводческих предприятий и других объектов, обуславливающих опасность микробного загрязнения подземных вод;</p> <p>- применение удобрений и ядохимикатов;</p> <p>- рубка леса главного пользования и реконструкции;</p> <p>- размещение складов горюче-смазочных материалов, ядохимикатов и минеральных удобрений, накопителей промстоков, шламоохранилищ и других объектов, обуславливающих опасность химического загрязнения подземных вод.</p> <p>Бурение новых скважин и новое строительство, связанное с нарушением почвенного покрова, производится при обязательном согласовании с центром государственного санитарно-эпидемиологического надзора.</p> <p>3. В третьем поясе запрещено:</p> <p>- закачка отработанных вод в подземные горизонты, подземное складирование твёрдых отходов и разработка недр земли;</p> <p>- размещение складов горюче-смазочных материалов, ядохимикатов и минеральных удобрений, накопителей промстоков, шламоохранилищ и других объектов, обуславливающих опасность химического загрязнения подземных вод. Размещение таких объектов допускается в пределах третьего пояса зоны санитарной охраны только при использовании защищённых подземных вод, при условии выполнения специальных мероприятий по защите водоносного горизонта от загрязнения при наличии санитарно-эпидемиологического заключения центра государственного санитарно-эпидемиологического надзора, выданного с учётом заключения органов геологического контроля.</p> <p>Бурение новых скважин и новое строительство, связанное с нарушением почвенного покрова, производится при обязательном согласовании с центром государственного санитарно-эпидемиологического надзора.</p> <p>На территории зоны санитарной охраны поверхностных источников водоснабжения:</p> <p>1. В первом поясе не допускается:</p>	
--	--	---	--

		<ul style="list-style-type: none"> <li>- посадка высокоствольных деревьев;</li> <li>- все виды строительства, не имеющие непосредственного отношения к эксплуатации, реконструкции и расширению водопроводных сооружений, в том числе прокладка трубопроводов различного назначения;</li> <li>- размещение жилых и хозяйственно-бытовых зданий;</li> <li>- проживание людей;</li> <li>- применение ядохимикатов и удобрений;</li> <li>- спуск любых сточных вод, в том числе сточных вод водного транспорта;</li> <li>- купание, стирка белья, водопой скота и другие виды водопользования, оказывающие влияние на качество воды.</li> </ul> <p>2. Во втором поясе не допускается:</p> <ul style="list-style-type: none"> <li>- рубка леса главного пользования и реконструкции, а также закрепление за лесозаготовительными предприятиями древесины на корню и лесосечного фонда долгосрочного пользования (допускается только рубки ухода и санитарные рубки леса);</li> <li>- расположение стойбищ и выпас скота, а также всякое другое использование водоема и земельных участков, лесных угодий в пределах прибрежной полосы шириной не менее 500 м, которое может привести к ухудшению качества или уменьшению количества воды источника водоснабжения;</li> <li>- отведение сточных вод в зоне водосбора источника водоснабжения, включая его притоки, не отвечающих гигиеническим требованиям к охране поверхностных вод;</li> <li>- размещение кладбищ, скотомогильников, полей ассенизации, полей фильтрации, навозохранилищ, силосных траншей, животноводческих и птицеводческих предприятий и других объектов, обуславливающих опасность микробного загрязнения подземных вод;</li> <li>- применение удобрений и ядохимикатов;</li> <li>- рубка леса главного пользования и реконструкции;</li> <li>- сброс промышленных, сельскохозяйственных, городских и ливневых сточных вод, содержание в которых химических веществ и микроорганизмов превышает установленные санитарными правилами гигиенические нормативы качества воды (с учетом Определения Верховного Суда РФ от 25.09.2014 № АПЛ14-393);</li> <li>- размещение складов горюче-смазочных материалов, ядохимикатов</li> </ul>	
--	--	---	--

		<p>и минеральных удобрений, накопителей промстоков, шламохранилищ и других объектов, обуславливающих опасность химического загрязнения подземных вод.</p> <p>Регулирование отведения территории для нового строительства жилых, промышленных и сельскохозяйственных объектов, а также согласование изменений технологий действующих предприятий, связанных с повышением степени опасности загрязнения сточными водами источника водоснабжения производится при согласовании с центром государственного санитарно-эпидемиологического надзора.</p> <p>Все работы, в том числе добыча песка, гравия, донноуглубительные, в пределах акватории зоны санитарной охраны допускаются по согласованию с центром государственного санитарно - эпидемиологического надзора лишь при обосновании гидрологическими расчетами отсутствия ухудшения качества воды в створе водозабора.</p> <p>Использование химических методов борьбы с эвтрофикацией водоемов допускается при условии применения препаратов, имеющих положительное санитарно - эпидемиологическое заключение государственной санитарно - эпидемиологической службы Российской Федерации.</p> <p>Использование источников водоснабжения в пределах второго пояса зоны санитарной охраны для купания, туризма, водного спорта и рыбной ловли допускается в установленных местах при условии соблюдения гигиенических требований к охране поверхностных вод, а также гигиенических требований к зонам рекреации водных объектов.</p> <p>3. В третьем поясе не допускается отведение сточных вод в зоне водосбора источника водоснабжения, включая его притоки, не отвечающих гигиеническим требованиям к охране поверхностных вод.</p> <p>Регулирование отведения территории для нового строительства жилых, промышленных и сельскохозяйственных объектов, а также согласование изменений технологий действующих предприятий, связанных с повышением степени опасности загрязнения сточными</p>	
--	--	--	--

		<p>водами источника водоснабжения производится при согласовании с центром государственного санитарно-эпидемиологического надзора.</p> <p>Все работы, в том числе добыча песка, гравия, донноуглубительные, в пределах акватории зоны санитарной охраны допускаются по согласованию с центром государственного санитарно - эпидемиологического надзора лишь при обосновании гидрологическими расчетами отсутствия ухудшения качества воды в створе водозабора.</p> <p>Использование химических методов борьбы с эвтрофикацией водоемов допускается при условии применения препаратов, имеющих положительное санитарно - эпидемиологическое заключение государственной санитарно - эпидемиологической службы Российской Федерации.</p>	
7	Зоны затопления и подтопления	<p>В зонах затопления и подтопления запрещается:</p> <ul style="list-style-type: none"> <li>- размещение новых населенных пунктов и строительство объектов капитального строительства без обеспечения инженерной защиты таких населенных пунктов и объектов от затопления, подтопления;</li> <li>- использование сточных вод в целях регулирования плодородия почв;</li> <li>- размещение кладбищ, скотомогильников, объектов размещения отходов производства и потребления, химических, взрывчатых, токсичных, отравляющих и ядовитых веществ, пунктов хранения и захоронения радиоактивных отходов;</li> <li>- осуществление авиационных мер по борьбе с вредными организмами.</li> </ul>	Водный кодекс Российской Федерации
8	Санитарно-защитная зона	<p>В границах санитарно-защитной зоны не допускается использования земельных участков в целях:</p> <ul style="list-style-type: none"> <li>- размещения жилой застройки, объектов образовательного и медицинского назначения, спортивных сооружений открытого типа, организаций отдыха детей и их оздоровления, зон рекреационного назначения и для ведения садоводства;</li> <li>- размещения объектов для производства и хранения лекарственных средств, объекты пищевых отраслей промышленности, оптовых складов продовольственного сырья и пищевой продукции, комплексов водопроводных сооружений для подготовки и хранения питьевой воды, использования земельных участков в целях</li> </ul>	Постановление Правительства Российской Федерации от 03.03.2018 № 222 «Об утверждении Правил установления санитарно-защитных зон и использования земельных участков, расположенных в границах санитарно-защитных зон»

		производства, хранения и переработки сельскохозяйственной продукции, предназначенной для дальнейшего использования в качестве пищевой продукции, если химическое, физическое и (или) биологическое воздействие объекта, в отношении которого установлена санитарно-защитная зона, приведет к нарушению качества и безопасности таких средств, сырья, воды и продукции в соответствии с установленными требованиями.	
9	Зона наблюдения	В зоне наблюдения органами государственного санитарно-эпидемиологического надзора могут вводиться ограничения на хозяйственную деятельность в соответствии с законодательством Российской Федерации. Для некоторых объектов использования атомной энергии в соответствии с характеристиками безопасности этих объектов зона наблюдения может быть ограничена пределами территории объекта, здания, помещения.	Федеральный закон от 21.11.1995 № 170-ФЗ «Об использовании атомной энергии»
10	Зона минимальных расстояний до магистральных или промышленных трубопроводов (газопроводов, нефтепроводов и нефтепродуктопроводов, аммиакопроводов)	Перечень ограничений использования земельных участков в границах зоны минимальных расстояний до магистральных или промышленных трубопроводов определяется Правительством РФ в положении о данном виде зоны с особыми условиями использования территории.	