

Приложение  
к приказу департамента  
архитектуры и градостроительства  
Воронежской области  
от 20.04.2022 № 45-01-04/363

«УТВЕРЖДЕНЫ  
приказом департамента  
архитектуры и градостроительства  
Воронежской области  
от 29.06.2020 № 45-01-04/499

**ПРАВИЛА ЗЕМЛЕПОЛЬЗОВАНИЯ И ЗАСТРОЙКИ  
КОСТЁНСКОГО СЕЛЬСКОГО ПОСЕЛЕНИЯ  
ХОХОЛЬСКОГО МУНИЦИПАЛЬНОГО РАЙОНА  
ВОРОНЕЖСКОЙ ОБЛАСТИ**

**ЧАСТЬ I. ПОРЯДОК ПРИМЕНЕНИЯ ПРАВИЛ  
ЗЕМЛЕПОЛЬЗОВАНИЯ И ЗАСТРОЙКИ И ВНЕСЕНИЯ В НИХ  
ИЗМЕНЕНИЙ**

**Раздел 1. Общие положения**

**1. Предмет регулирования и цели подготовки правил  
землепользования и застройки Костёнского сельского поселения  
Хохольского муниципального района Воронежской области**

1. Правила землепользования и застройки Костёнского сельского поселения Хохольского муниципального района Воронежской области (далее – Правила) являются документом градостроительного зонирования, который утверждается нормативным правовым актом департамента архитектуры и градостроительства Воронежской области и в котором устанавливаются территориальные зоны, градостроительные регламенты, порядок применения такого документа и порядок внесения в него изменений.

2. Правила разработаны в соответствии с Градостроительным кодексом Российской Федерации (далее – ГрК РФ), Земельным кодексом Российской Федерации, Федеральным законом от 06.10.2003 № 131-ФЗ «Об

общих принципах организации местного самоуправления в Российской Федерации», иными нормативными правовыми актами Российской Федерации, Воронежской области, муниципальными правовыми актами муниципального образования с учетом положений нормативных актов и документов, определяющих основные направления социально-экономического и градостроительного развития муниципального образования, а также сведений Единого государственного реестра недвижимости, сведений, документов и материалов, содержащихся в государственных информационных системах обеспечения градостроительной деятельности.

### 3. Правила разработаны в целях:

- создания условий для устойчивого развития территории муниципального образования, сохранения окружающей среды и объектов культурного наследия;
- создания условий для планировки территории муниципального образования;
- обеспечения прав и законных интересов физических и юридических лиц, в том числе правообладателей земельных участков и объектов капитального строительства;
- создания условий для привлечения инвестиций, в том числе путем предоставления возможности выбора наиболее эффективных видов разрешенного использования земельных участков и объектов капитального строительства.

## **2. Основные понятия, используемые в Правилах**

В настоящих Правилах используются основные понятия, установленные законодательством Российской Федерации.

## **3. Сфера применения Правил**

1. Действие настоящих Правил распространяется на всю территорию Костёнского сельского поселения Хохольского муниципального района Воронежской области. Правила обязательны для соблюдения

органами государственной власти, органами местного самоуправления, физическими и юридическими лицами, при осуществлении ими градостроительной деятельности на территории Костёнского сельского поселения Хохольского муниципального района Воронежской области.

2. Настоящие Правила применяются наряду с:

– техническими регламентами и иными обязательными требованиями, установленными в соответствии с законодательством в целях обеспечения безопасности жизни и здоровья людей, надежности и безопасности зданий, строений и сооружений, сохранения окружающей природной среды и объектов культурного наследия;

– региональными и местными нормативами градостроительного проектирования.

#### **4. Содержание и порядок применения Правил**

1. Правила включают в себя:

- 1) порядок их применения и внесения изменений в Правила;
- 2) карту градостроительного зонирования;
- 3) градостроительные регламенты.

Обязательным приложением к настоящим Правилам являются сведения о границах территориальных зон, которые должны содержать графическое описание местоположения границ территориальных зон, перечень координат характерных точек этих границ в системе координат, используемой для ведения Единого государственного реестра недвижимости.

2. Порядок применения Правил и внесения в них изменений включает в себя положения:

1) о регулировании землепользования и застройки;

2) об изменении видов разрешенного использования земельных участков и объектов капитального строительства физическими и юридическими лицами;

3) о подготовке документации по планировке территории органами местного самоуправления;

- 4) о проведении общественных обсуждений или публичных слушаний по вопросам землепользования и застройки;
- 5) о внесении изменений в Правила;
- 6) о регулировании иных вопросов землепользования и застройки.

## **5. Использование объектов недвижимости, не соответствующих настоящим Правилам**

1. Земельные участки или объекты капитального строительства, виды разрешенного использования, предельные (минимальные и (или) максимальные) размеры и предельные параметры которых не соответствуют градостроительному регламенту, могут использоваться без установления срока приведения их в соответствие с градостроительным регламентом, за исключением случаев, если использование таких земельных участков и объектов капитального строительства опасно для жизни или здоровья человека, для окружающей среды, объектов культурного наследия.

2. Реконструкция указанных в подпункте 1 настоящего пункта объектов капитального строительства может осуществляться только путем приведения таких объектов в соответствие с градостроительным регламентом или путем уменьшения их несоответствия предельным параметрам разрешенного строительства, реконструкции. Изменение видов разрешенного использования указанных земельных участков и объектов капитального строительства может осуществляться путем приведения их в соответствие с видами разрешенного использования земельных участков и объектов капитального строительства, установленными градостроительным регламентом.

3. В случае если использование указанных в подпункте 1 настоящего пункта земельных участков и объектов капитального строительства продолжается и опасно для жизни или здоровья человека, для окружающей среды, объектов культурного наследия, в соответствии с федеральными законами может быть наложен запрет на использование таких земельных участков и объектов.

## **6. Открытость и доступность информации о землепользовании и застройке**

1. Настоящие Правила являются открытыми и общедоступными.
2. Настоящие Правила подлежат опубликованию в порядке, установленном для официального опубликования нормативных правовых актов Воронежской области, и размещению в федеральной государственной информационной системе территориального планирования и в государственной информационной системе обеспечения градостроительной деятельности.

## **Раздел 2. Положения о регулировании землепользования и застройки**

### **7. Перераспределение полномочий между органами местного самоуправления Костёнского сельского поселения Хохольского муниципального района Воронежской области и департаментом архитектуры и градостроительства Воронежской области**

1. На основании Закона Воронежской области от 20.12.2018 № 173-ОЗ «О перераспределении полномочий по утверждению правил землепользования и застройки между органами местного самоуправления поселений Воронежской области, городского округа город Нововоронеж, Борисоглебского городского округа и исполнительными органами государственной власти Воронежской области» (далее – Закон Воронежской области) и в соответствии со статьей 8.2 ГрК РФ, пунктом 6.1 статьи 26.3 Федерального закона от 06.10.1999 № 184-ФЗ «Об общих принципах организации законодательных (представительных) и исполнительных органов государственной власти субъектов Российской Федерации», частью 1.2 статьи 17 Федерального закона от 06.10.2003 № 131-ФЗ «Об общих принципах организации местного самоуправления в Российской Федерации» полномочия по утверждению Правил перераспределены между органами местного самоуправления Костёнского сельского поселения Хохольского

муниципального района Воронежской области и департаментом архитектуры и градостроительства Воронежской области (далее – Уполномоченный орган) на срок, установленный Законом Воронежской области.

2. После истечения срока, указанного в Законе Воронежской области, полномочия Уполномоченного органа, предусмотренные настоящими Правилами, осуществляются органами местного самоуправления Костёнского сельского поселения Хохольского муниципального района Воронежской области в соответствии с требованиями ГрК РФ.

## **8. Полномочия Уполномоченного органа по вопросам землепользования и застройки**

1. Полномочия Уполномоченного органа по вопросам землепользования и застройки включают:

1) принятие решений о подготовке проекта Правил, о подготовке проекта о внесении изменений в Правила;

2) утверждение Правил, утверждение внесения изменений в Правила;

3) принятие решений о предоставлении разрешений на условно разрешенный вид использования объектов капитального строительства или земельного участка;

4) принятие решений о предоставлении разрешения на отклонение от предельных параметров разрешенного строительства, реконструкции объектов капитального строительства;

5) иные полномочия в соответствии с действующим законодательством.

## **9. Комиссия по подготовке проектов Правил**

1. Комиссия по подготовке проектов правил землепользования и застройки поселений Воронежской области, городского округа город Нововоронеж, Борисоглебского городского округа (далее – Комиссия) является специально созданным постоянно действующим коллегиальным

органом при Уполномоченном органе в целях реализации полномочий, указанных в пункте 8 настоящих Правил, перераспределенных в соответствии с Законом Воронежской области и обеспечения выполнения задач градостроительного зонирования.

2. Комиссия создается и прекращает свою деятельность приказом Уполномоченного органа.

3. Состав и порядок деятельности Комиссии утверждается приказом Уполномоченного органа.

### **Раздел 3. Положения об изменении видов разрешенного использования земельных участков и объектов капитального строительства физическими и юридическими лицами**

#### **10. Изменение видов разрешенного использования земельных участков и объектов капитального строительства**

1. Для каждой из установленных настоящими Правилами территориальных зон могут устанавливаться основные, условно разрешенные и вспомогательные виды разрешенного использования земельных участков и объектов капитального строительства.

2. Изменение одного вида разрешенного использования земельных участков и объектов капитального строительства на другой вид такого использования осуществляется в соответствии с градостроительным регламентом при условии соблюдения требований технических регламентов.

3. Основные и вспомогательные виды разрешенного использования земельных участков и объектов капитального строительства правообладателями земельных участков и объектов капитального строительства, за исключением органов государственной власти, органов местного самоуправления, государственных и муниципальных учреждений, государственных и муниципальных унитарных предприятий, выбираются самостоятельно без дополнительных разрешений и согласования.

4. Решения об изменении одного вида разрешенного использования земельных участков и объектов капитального строительства, расположенных на землях, на которые действие градостроительных регламентов не распространяется или для которых градостроительные регламенты не устанавливаются, на другой вид такого использования принимаются в соответствии с федеральными законами.

#### **11. Предоставление разрешения на условно разрешенный вид использования земельного участка или объекта капитального строительства**

1. Физическое или юридическое лицо, заинтересованное в предоставлении разрешения на условно разрешенный вид использования земельного участка или объекта капитального строительства (далее - разрешение на условно разрешенный вид использования), направляет заявление о предоставлении разрешения на условно разрешенный вид использования в Комиссию. Заявление о предоставлении разрешения на условно разрешенный вид использования может быть направлено в форме электронного документа, подписанного электронной подписью в соответствии с требованиями Федерального закона от 06.04.2011 № 63-ФЗ «Об электронной подписи».

2. Порядок предоставления разрешения на условно разрешенный вид использования земельного участка или объекта капитального строительства определен статьей 39 ГрК РФ.

3. Проект решения о предоставлении разрешения на условно разрешенный вид использования подлежит рассмотрению на общественных обсуждениях или публичных слушаниях, проводимых в порядке, установленном статьей 5.1 ГрК РФ, с учетом положений статьи 39 ГрК РФ.

#### **12. Предоставление разрешения на отклонение от предельных параметров разрешенного строительства, реконструкции объектов капитального строительства**

1. Правообладатели земельных участков, размеры которых меньше установленных градостроительным регламентом минимальных размеров



земельных участков либо конфигурация, инженерно-геологические или иные характеристики которых неблагоприятны для застройки, вправе обратиться за разрешениями на отклонение от предельных параметров разрешенного строительства, реконструкции объектов капитального строительства (далее также – разрешение на отклонение от предельных параметров).

2. Правообладатели земельных участков вправе обратиться за разрешениями на отклонение от предельных параметров разрешенного строительства, реконструкции объектов капитального строительства, если такое отклонение необходимо в целях однократного изменения одного или нескольких предельных параметров разрешенного строительства, реконструкции объектов капитального строительства, установленных градостроительным регламентом для конкретной территориальной зоны, не более чем на десять процентов.

3. Порядок предоставления разрешения на отклонение от предельных параметров определен статьей 40 ГрК РФ.

4. Проект решения о предоставлении разрешения на отклонение от предельных параметров подлежит рассмотрению на общественных обсуждениях или публичных слушаниях, проводимых в порядке, установленном статьей 5.1 ГрК РФ, с учетом положений статьи 39 ГрК РФ, за исключением случая, указанного в части 1.1 статьи 40 ГрК РФ.

#### **Раздел 4. Положения о подготовке документации по планировке территории органами местного самоуправления**

### **13. Общие положения о подготовке документации по планировке территории**

1. Подготовка документации по планировке территории осуществляется в целях обеспечения устойчивого развития территорий, в том числе выделения элементов планировочной структуры, установления границ земельных участков, установления границ зон планируемого размещения объектов капитального строительства.

2. Подготовка документации по планировке территории осуществляется в соответствии с главой 5 ГрК РФ.

3. Состав и содержание документации по планировке территории определяется ГрК РФ.

## **Раздел 5. Положения о проведении общественных обсуждений или публичных слушаний по вопросам землепользования и застройки**

### **14. Общие положения о порядке проведения общественных обсуждений или публичных слушаний в сфере градостроительной деятельности**

1. В целях соблюдения права человека на благоприятные условия жизнедеятельности, прав и законных интересов правообладателей земельных участков и объектов капитального строительства по проектам правил землепользования и застройки, проектам планировки территории, проектам межевания территории, проектам, предусматривающим внесение изменений в один из указанных утвержденных документов, проектам решений о предоставлении разрешения на условно разрешенный вид использования земельного участка или объекта капитального строительства, проектам решений о предоставлении разрешения на отклонение от предельных параметров разрешенного строительства, реконструкции объектов капитального строительства в соответствии с уставом муниципального образования и (или) нормативным правовым актом представительного органа муниципального образования и с учетом положений ГрК РФ проводятся общественные обсуждения или публичные слушания, за исключением случаев, предусмотренных ГрК РФ и другими федеральными законами.

2. Порядок проведения общественных обсуждений или публичных слушаний определяется ГрК РФ, Уставом Костёнского сельского поселения Хохольского муниципального района Воронежской области и (или) нормативным правовым актом представительного органа муниципального образования.

## **Раздел 6. Положения о внесении изменений в Правила**

### **15. Основания и порядок внесения изменений в Правила**

1. Основания для рассмотрения вопроса о внесении изменений в настоящие Правила предусмотрены статьей 33 ГрК РФ.
2. Внесение изменений в Правила осуществляется в порядке, предусмотренном статьями 31 и 32 ГрК РФ, с учетом особенностей, установленных статьей 33 ГрК РФ.

## **Раздел 7. Положения о регулировании иных вопросов землепользования и застройки**

### **16. Общие принципы регулирования иных вопросов землепользования и застройки на территории Костёнского сельского поселения Хохольского муниципального района Воронежской области**

Иные вопросы землепользования и застройки на территории Костёнского сельского поселения Хохольского муниципального района Воронежской области регулируются законодательством Российской Федерации, Воронежской области, муниципальными правовыми актами Костёнского сельского поселения Хохольского муниципального района Воронежской области.

## **ЧАСТЬ II. КАРТА ГРАДОСТРОИТЕЛЬНОГО ЗОНИРОВАНИЯ**

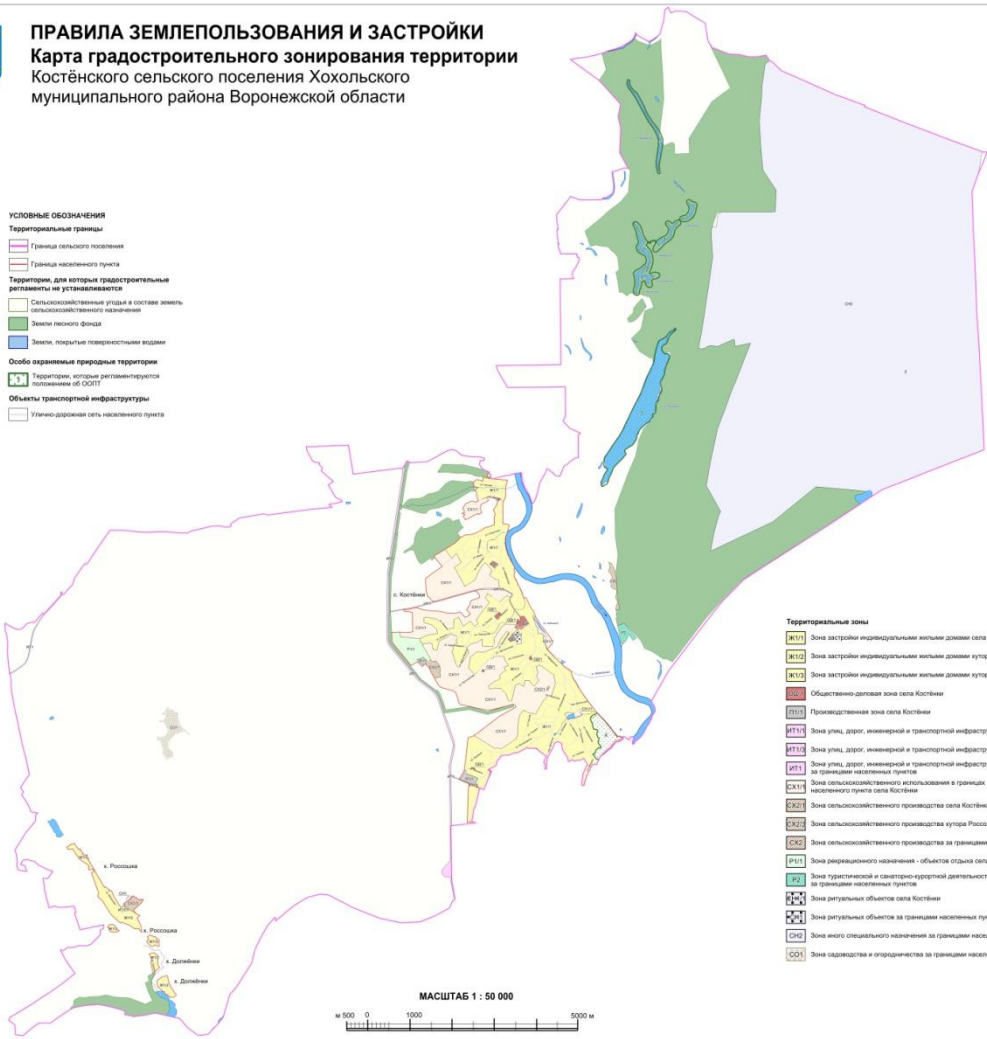
### **17. Карты градостроительного зонирования**

1. Карта градостроительного зонирования территории Костёнского сельского поселения Хохольского муниципального района Воронежской области.



**ПРАВИЛА ЗЕМЛЕПОЛЬЗОВАНИЯ И ЗАСТРОЙКИ**  
**Карта градостроительного зонирования территории**  
**Костёнского сельского поселения Хохольского**  
**муниципального района Воронежской области**

- УСЛОВНЫЕ ОБОЗНАЧЕНИЯ**
- Территориальные границы**
- граница сельского поселения
  - граница населенного пункта
  - граница населенного пункта
- Территории, для которых градостроительные регламенты не устанавливаются**
- Сельскохозяйственные угодья в составе земель сельскохозяйственного назначения
  - Земли лесного фонда
  - Земли, покрытые поверхностными водами
- Особо охраняемые природные территории**
- Территории, которые регламентируются положениями об ООПТ
- Объекты транспортной инфраструктуры**
- Улично-дорожная сеть населенного пункта



- Территориальные зоны**
- ЖИ11 Зона застройки индивидуальными жилыми домами села Костёнки
  - ЖИ12 Зона застройки индивидуальными жилыми домами курорта Долобивка
  - ЖИ13 Зона застройки индивидуальными жилыми домами курорта Россоловка
  - ОД11 Общественно-деловая зона села Костёнки
  - ПИ11 Промышленная зона села Костёнки
  - ИТ11 Зона улиц, дорог, инженерной и транспортной инфраструктуры села Костёнки
  - ИТ12 Зона улиц, дорог, инженерной и транспортной инфраструктуры курорта Долобивка
  - ИТ13 Зона улиц, дорог, инженерной и транспортной инфраструктуры курорта Россоловка
  - ИТ14 Зона улиц, дорог, инженерной и транспортной инфраструктуры за границами населенных пунктов
  - СХ11 Зона сельскохозяйственного использования в границах населенного пункта села Костёнки
  - СХ12 Зона сельскохозяйственного производства села Костёнки
  - СХ13 Зона сельскохозяйственного производства курорта Россоловка
  - СХ14 Зона сельскохозяйственного производства за границами населенных пунктов
  - Р11 Зона рекреационного назначения - объектов отдыха села Костёнки
  - Р12 Зона туристической и санаторно-курортной деятельности за границами населенных пунктов
  - Р13 Зона регулярных объектов села Костёнки
  - Р14 Зона регулярных объектов за границами населенных пунктов
  - С11 Зона иного специального назначения за границами населенных пунктов
  - С12 Зона садоводства и огородничества за границами населенных пунктов

МАСШТАБ 1 : 50 000

0 500 1000 2000 м



2. Карта градостроительного зонирования с отображением зон с особыми условиями использования территории Костёнского сельского поселения Хохольского муниципального района Воронежской области.



3. Карта градостроительного зонирования с отображением регламентных участков территории объекта культурного наследия «Костёнско-Борщевский историко-культурный археологический комплекс» территории Костёнского сельского поселения Хохольского муниципального района Воронежской области.





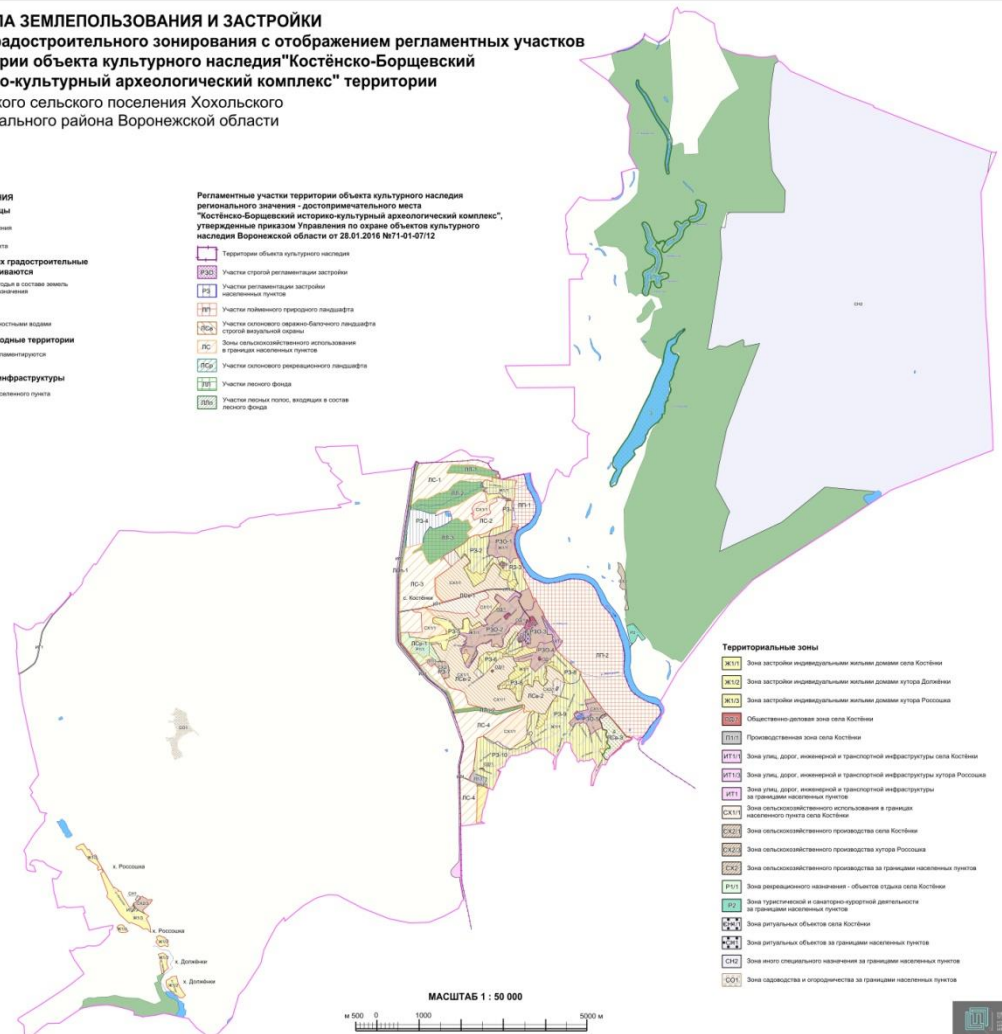
**ПРАВИЛА ЗЕМЛЕПОЛЬЗОВАНИЯ И ЗАСТРОЙКИ**  
**Карта градостроительного зонирования с отображением регламентных участков**  
**территории объекта культурного наследия "Костёно-Борщевский историко-культурный археологический комплекс"**  
**Костёнского сельского поселения Хохольского муниципального района Воронежской области**

**УСЛОВНЫЕ ОБОЗНАЧЕНИЯ**

- Территориальные границы**
- Граница сельского поселения
  - Граница населенного пункта
- Территории, для которых градостроительные регламенты не устанавливаются**
- Сельскохозяйственные угодья в составе земель сельскохозяйственного назначения
  - Земли лесного фонда
  - Земли, покрытые поверхностными водами
- Особо охраняемые природные территории**
- Территории, которые регламентируются постановлениями ООПТ
- Объекты транспортной инфраструктуры**
- Улично-дорожная сеть населенного пункта

**Регламентные участки территории объекта культурного наследия регионального значения - достопримечательного места "Костёно-Борщевский историко-культурный археологический комплекс", утвержденный приказом Управления по охране объектов культурного наследия Воронежской области от 28.01.2016 №11-01-07/12**

- Территория объекта культурного наследия
- Участки строгой регламентации застройки
- Участки регламентации застройки населенных пунктов
- Участки планировки территории ландшафта
- Участки сельского окраино-белочного ландшафта строимой жилой застройки
- Зоны сельскохозяйственного использования и границ населенных пунктов
- Участки оросительного рекреационного ландшафта
- Участки лесного фонда
- Участки лесных полос, высадки в составе лесного фонда



**Территориальные зоны**

- Зона застройки индивидуальными жилыми домами села Костёно
- Зона застройки индивидуальными жилыми домами курорта Долобино
- Зона застройки индивидуальными жилыми домами курорта Россоха
- Общественно-деловая зона села Костёно
- Производственная зона села Костёно
- Зона улиц, дорог, инженерной и транспортной инфраструктуры села Костёно
- Зона улиц, дорог, инженерной и транспортной инфраструктуры курорта Россоха
- Зона улиц, дорог, инженерной и транспортной инфраструктуры на территории населенных пунктов
- Зона сельскохозяйственного использования в границах населенных пунктов села Костёно
- Зона сельскохозяйственного производства села Костёно
- Зона сельскохозяйственного производства курорта Россоха
- Зона сельскохозяйственного производства за границами населенных пунктов
- Зона рекреационного назначения - объектов отдыха села Костёно
- Зона туристической и санаторно-курортной деятельности на территории населенных пунктов
- Зона ритуальных объектов села Костёно
- Зона ритуальных объектов за границами населенных пунктов
- Зона иного специального назначения за границами населенных пунктов
- Зона садоводства и опорочечива за границами населенных пунктов

МАСШТАБ 1 : 50 000



3.1. На территории Костёнского сельского поселения Хохольского муниципального района Воронежской области располагаются следующие особо охраняемые природные территории (далее – ООПТ):

№ п/п	Наименование ООПТ	Сведения о границах территории ООПТ	Сведения о границах охранной зоны ООПТ
1	Памятник природы областного значения «Озеро Кременчуг»	Установлена постановлением правительства Воронежской области от 11.11.2015 № 867 «Об утверждении границ и режимов особой охраны территорий отдельных памятников природы областного значения»	Не установлена
2	Памятник природы областного значения «Озеро Жировское»	Установлена постановлением правительства Воронежской области от 29.10.2018 № 942 «Об утверждении границ и режимов особой охраны отдельных особо охраняемых природных территорий областного значения и о внесении изменений в отдельные постановления администрации и правительства Воронежской области» (далее – постановление от 29.10.2018 № 942)	Установлена постановлением правительства Воронежской области от 08.11.2019 № 1086 «О создании охранных зон отдельных особо охраняемых природных территорий областного значения» (далее – постановление от 08.11.2019 № 1086)
3	Памятник природы областного значения «Озеро Погоново»	Установлена постановлением правительства Воронежской области от 29.10.2018 № 942	Установлена постановлением от 08.11.2019 № 1086
4	Памятник природы областного значения «Костёнки-Борщево»	Установлена постановлением правительства Воронежской области от 25.03.2013 № 222 «Об утверждении границ и режимов особой охраны территорий отдельных памятников природы областного значения»	Не установлена

Населенный пункт с. Костёнки частично расположен в границах ООПТ - памятник природы областного значения «Костёнки-Борщево».

Правовой режим использования земельных участков, расположенных в границах ООПТ определяется постановлением правительства Воронежской области от 25.03.2013 № 222 «Об утверждении границ и режимов особой охраны территорий отдельных памятников природы областного значения» в

соответствии с Федеральным законом от 14.03.1995 № 33-ФЗ «Об особо охраняемых природных территориях», при этом градостроительные регламенты в отношении такой территории настоящими Правилами не устанавливаются.

3.2. На территории Костёнского сельского поселения Хохольского муниципального района Воронежской области располагаются следующие объекты культурного наследия:

№ п/п	Наименование объекта культурного наследия	Сведения о границах территории объекта культурного наследия	Сведения о границах защитной зоны объекта культурного наследия	Сведения о границах зоны охраны объекта культурного наследия
1	Школа земская	Не установлена	Не устанавливается*	Не установлена
2	Правление волостное	Не установлена	Не устанавливается*	Не установлена
3	Достопримечательное место «Костёнско-Борщевский историко-культурный археологический комплекс»	Установлена приказом управления по охране объектов культурного наследия Воронежской области от 28.01.2016 № 71-01-07/12 «О включении выявленного объекта культурного наследия «Костёнско-Борщевский историко-культурный археологический комплекс» в единый государственный реестр объектов культурного наследия (памятников истории и культуры) народов Российской Федерации»	Не устанавливается*	Не установлена

\* в соответствии со ст. 34.1. Федерального закона от 25.06.2002 № 73-ФЗ «Об объектах культурного наследия (памятниках истории и культуры) народов Российской Федерации».

3.3. На территории Костёнского сельского поселения Хохольского муниципального района Воронежской области располагаются следующие объекты археологического наследия, границы территорий которых опубликованию не подлежат\*:

№ п/п	Наименование объекта культурного наследия	Сведения о границах территории объекта культурного наследия
1	Комплекс палеолитических стоянок	Установлена приказом департамента культуры и архивного дела Воронежской области от 23.07.2013 № 532-ОД «Об утверждении границ территорий и режима использования территории объектов, входящих в состав объекта культурного наследия федерального значения «Комплекс палеолитических стоянок» (Хохольский район, Костёновское и Борщевское сельские поселения, 25 стоянок) и выявленного объекта культурного наследия «Стоянка Борщево 5» (Борщевское сельское поселение)
2	Город-крепость Костёнок, городище	Установлена приказом управления по охране объектов культурного наследия Воронежской области от 02.12.2021 № 71-01-07/444 «О включении объектов археологического наследия в перечень выявленных объектов культурного наследия Воронежской области и утверждении границ их территории» (далее – приказ от 02.12.2021 № 71-01-07/444)
3	Городище 1 у с. Костёнки	Установлена приказом от 02.12.2021 № 71-01-07/444

\*в соответствии с приказом Министерства культуры Российской Федерации от 01.09.2015 № 2328 «Об утверждении перечня отдельных сведений об объектах археологического наследия, которые не подлежат опубликованию»

## 18. Перечень территориальных зон, установленных на карте градостроительного зонирования

1. Порядок установления территориальных зон определен статьей 34 ГрК РФ. На карте градостроительного зонирования установлены следующие виды территориальных зон:

Наименование территориальной зоны	Кодовое обозначение территориальной зоны
<b>Жилые зоны</b>	
Зона застройки индивидуальными жилыми домами	<b>Ж1</b>
<b>Общественно-деловые зоны</b>	
Общественно-деловая зона	<b>ОД</b>
<b>Производственные и коммунально-складские зоны</b>	
Производственная зона	<b>П1</b>
<b>Зоны инженерной и транспортной инфраструктуры</b>	
Зона улиц, дорог, инженерной и транспортной инфраструктуры	<b>ИТ1</b>
<b>Зоны сельскохозяйственного использования</b>	
Зона сельскохозяйственного использования в границах населенных пунктов	<b>СХ1</b>
Зона сельскохозяйственного производства	<b>СХ2</b>
<b>Зоны рекреационного назначения</b>	

Наименование территориальной зоны	Кодовое обозначение территориальной зоны
Зона рекреационного назначения - объектов отдыха	P1
Зона туристической и санаторно-курортной деятельности	P2
<b>Зоны специального назначения</b>	
Зона ритуальных объектов	СН1
Зона иного специального назначения	СН2
<b>Зоны ведения садоводства для собственных нужд граждан</b>	
Зона садоводства и огородничества	СО1

2. Настоящими Правилами на территории Костёнского сельского поселения Хохольского муниципального района Воронежской области установлены следующие территориальные зоны:

Наименование территориальной зоны	Кодовое обозначение территориальной зоны
<b>Жилые зоны</b>	
Зона застройки индивидуальными жилыми домами села Костёнки	Ж1/1
Зона застройки индивидуальными жилыми домами хутора Должёнки	Ж1/2
Зона застройки индивидуальными жилыми домами хутора Россошка	Ж1/3
<b>Общественно-деловые зоны</b>	
Общественно-деловая зона села Костёнки	ОД/1
<b>Производственные и коммунально-складские зоны</b>	
Производственная зона села Костёнки	П1/1
<b>Зоны инженерной и транспортной инфраструктуры</b>	
Зона улиц, дорог, инженерной и транспортной инфраструктуры села Костёнки	ИТ1/1
Зона улиц, дорог, инженерной и транспортной инфраструктуры хутора Россошка	ИТ1/3
Зона улиц, дорог, инженерной и транспортной инфраструктуры за границами населенных пунктов	ИТ1
<b>Зоны сельскохозяйственного использования</b>	
Зона сельскохозяйственного использования в границах населенного пункта села Костёнки	СХ1/1
Зона сельскохозяйственного производства села Костёнки	СХ2/1
Зона сельскохозяйственного производства хутора Россошка	СХ2/3
Зона сельскохозяйственного производства за границами населенных пунктов	СХ2
<b>Зоны рекреационного назначения</b>	
Зона рекреационного назначения - объектов отдыха села Костёнки	P1/1
Зона туристической и санаторно-курортной деятельности за границами населенных пунктов	P2
<b>Зоны специального назначения</b>	
Зона ритуальных объектов села Костёнки	СН1/1
Зона ритуальных объектов за границами населенных пунктов	СН1
Зона иного специального назначения за границами населенных пунктов	СН2
<b>Зоны ведения садоводства для собственных нужд граждан</b>	

Наименование территориальной зоны	Кодовое обозначение территориальной зоны
Зона садоводства и огородничества за границами населенных пунктов	СО1

3. Сведения о границах территориальных зон, содержащие графическое описание местоположения границ территориальных зон, перечень координат характерных точек границ территориальных зон села Костёнки, являются приложением № 1 к настоящим Правилам.

4. Сведения о границах территориальных зон, содержащие графическое описание местоположения границ территориальных зон, перечень координат характерных точек границ территориальных зон хутора Должёнки, являются приложением № 2 к настоящим Правилам.

5. Сведения о границах территориальных зон, содержащие графическое описание местоположения границ территориальных зон, перечень координат характерных точек границ территориальных зон хутора Россошка, являются приложением № 3 к настоящим Правилам.

6. Сведения о границах территориальных зон, содержащие графическое описание местоположения границ территориальных зон, перечень координат характерных точек границ территориальных зон, расположенных за границами населенных пунктов на территории Костёнского сельского поселения, являются приложением № 4 к настоящим Правилам.